

平成17年4月7日  
経済産業省  
中小企業庁  
独立行政法人  
中小企業基盤整備機構

## 第99回 中小企業景況調査 (2005年1-3月期)

調査機関：独立行政法人 中小企業基盤整備機構

### 《調査結果のポイント》

中小企業の業況は、改善の動きが見られるものの、基調としては、依然弱い動きが継続している。

全産業の業況は、前期比で 27.4から 24.2へと改善を示す一方、前年同期比で 30.8から 33.4へとマイナス幅拡大の動きが見られている。

業種別に前期比の数値を見ると、小売業が5.9ポイント、建設業が4.2ポイント、サービス業は3.5ポイントと、マイナス超幅が縮小、製造業は0.8ポイントとやや縮小し、卸売業を除くすべての業種で改善の動きを示した。地域別には、すべての地域でマイナス幅が縮小した。

- (1) 全産業の業況判断DIは、 24.2(前期比+3.2ポイント)となり、4期ぶりにマイナス幅が縮小した。
- (2) 製造業の業況判断DIは、 16.8(前期比+0.8ポイント)となり、マイナス幅がやや縮小した。製造業の14業種のうち、パルプ・紙・紙加工品、金属製品、一般機械、輸送機械の4業種が前期を下回ったものの、10業種で前期を上回った。
- (3) 非製造業の業況判断DIは、 27.3(前期比+4.2ポイント)となり、4期ぶりにマイナス幅が縮小した。業種別では、卸売業が 19.0(前期比 1.2ポイント)とマイナス幅が拡大したものの、建設業が 24.0(前期比+4.2ポイント)、小売業は 31.5(前期比+5.9ポイント)、サービス業は 25.4(前期比+3.5ポイント)とマイナス幅が縮小した。
- (4) 全産業の地域別の業況DIは、2004年1-3月期以来すべての地域でマイナス幅が縮小した。
- (5) 全産業の従業員数過不足DI(今期の水準)は、 1.3と3期連続して不足超であった。

(注) DIは特に断りがない場合は前期比(季節調整値)による。

(本発表資料のお問い合わせ先)

経済産業省中小企業庁事業環境部企画課調査室

担当者：石ヶ休(いしがやすみ)、平野

TEL：(代表)03-3501-1511(内線)5241

(直通)03-3501-1764

独立行政法人 中小企業基盤整備機構調査広報部調査課

担当者：田島

TEL：(代表)03-3433-8811(内線)4150

(直通)03-5470-1521

## [ 調査要領 ]

- (1) 調査時点 平成17年3月12日時点  
 (2) 調査方法 全国の商工会、商工会議所の経営指導員、及び中小企業団体中央会の情報連絡員による聴き取り  
 (3) 調査対象 中小企業基本法に定義する、全国の中小企業

	調査対象企業数	有効回答企業数	有効回答率 (%)
製造業	5,557 ( 29.4 )	5,323 ( 29.6 )	95.8
建設業	2,371 ( 12.6 )	2,255 ( 12.5 )	95.1
卸売業	1,401 ( 7.4 )	1,300 ( 7.2 )	92.8
小売業	5,901 ( 31.3 )	5,620 ( 31.4 )	95.2
サービス業	3,651 ( 19.3 )	3,472 ( 19.3 )	95.1
合計	18,881 ( 100.0 )	17,970 ( 100.0 )	95.2

(注) ( )内の数字は構成比(%)

## 1. 業況判断D I

### (1) 全産業

2005年1-3月期の全産業の業況判断D Iは 24.2となり、前期に比べて3.2ポイントマイナス幅が縮小した。全産業の業況D Iが縮小したのは、2004年1-3月期調査以来4期ぶりとなった。

### (2) 製造業

製造業の業況判断D Iは 16.8であり、0.8ポイントとややマイナス幅が縮小した。

製造業の14業種のうち、パルプ・紙・紙加工品、金属製品、一般機械、輸送機械の4業種が前期を下回ったものの、10業種で前期を上回った。一般機械は、5期ぶりにD I値がマイナスに転じ、輸送機械は2期連続で前期を下回った。

### (3) 非製造業

非製造業(建設業、卸売業、小売業及びサービス業)は、4.2ポイントマイナス幅が縮小して 27.3となり、4期ぶりにマイナス幅が縮小した。

業種別では、卸売業が 19.0(前期比 1.2ポイント)とマイナス幅が拡大したものの、建設業が 24.0(前期比+4.2ポイント)で2期連続のマイナス幅縮小のほか、小売業は 31.5(前期比+5.9ポイント)、サービス業は 25.4(前期比+3.5ポイント)と3業種でマイナス幅が縮小した。

業況判断DIの推移(前期比季節調整値)

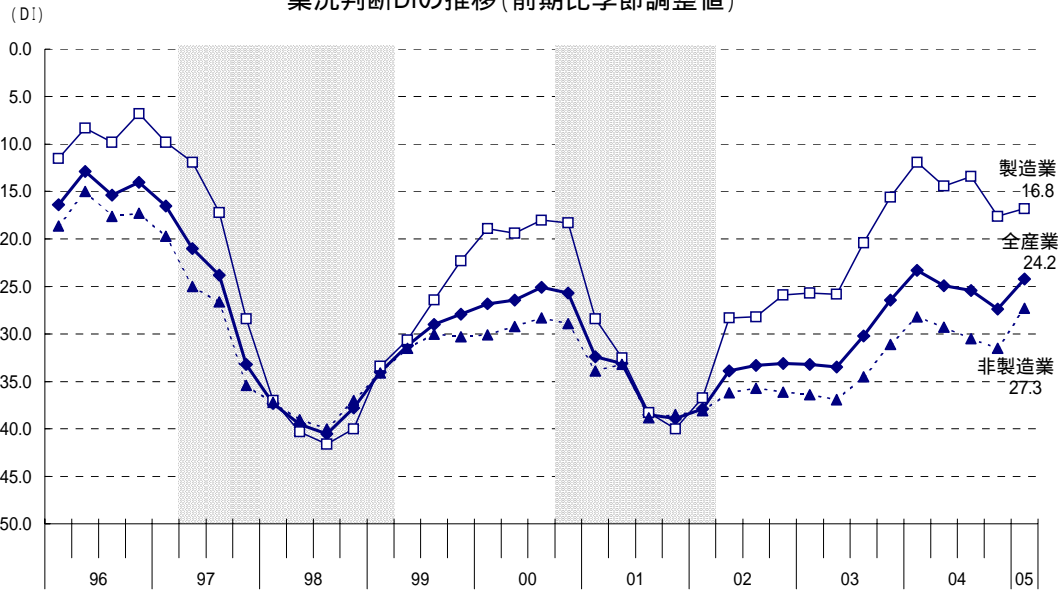
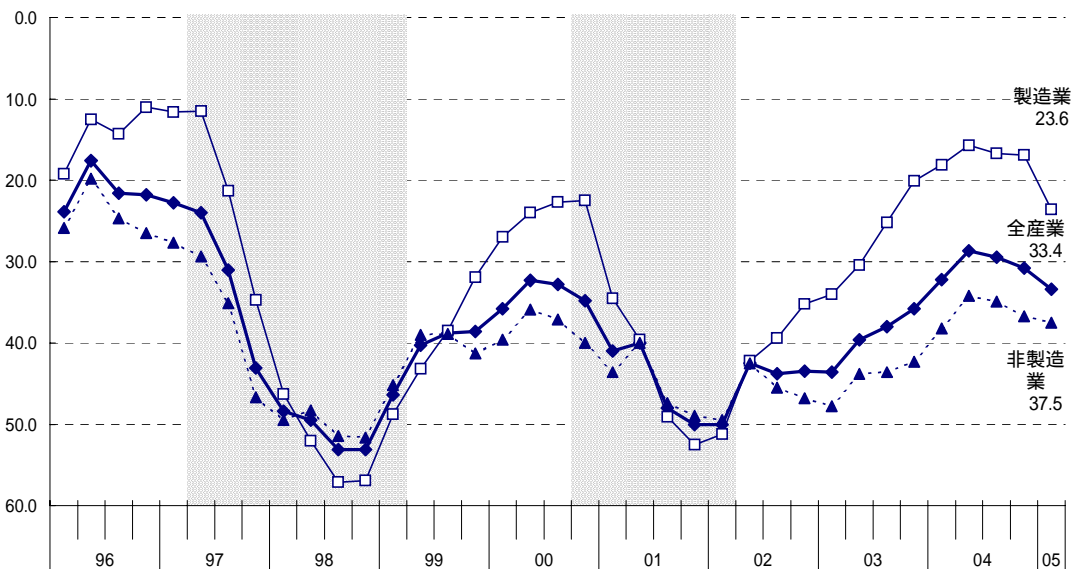


表1参照

[参考]

中小企業の業況判断DIの推移(前年同期比)



中小企業の業種別業況判断DIの推移  
(2001年10-12月期~2005年1-3月期)

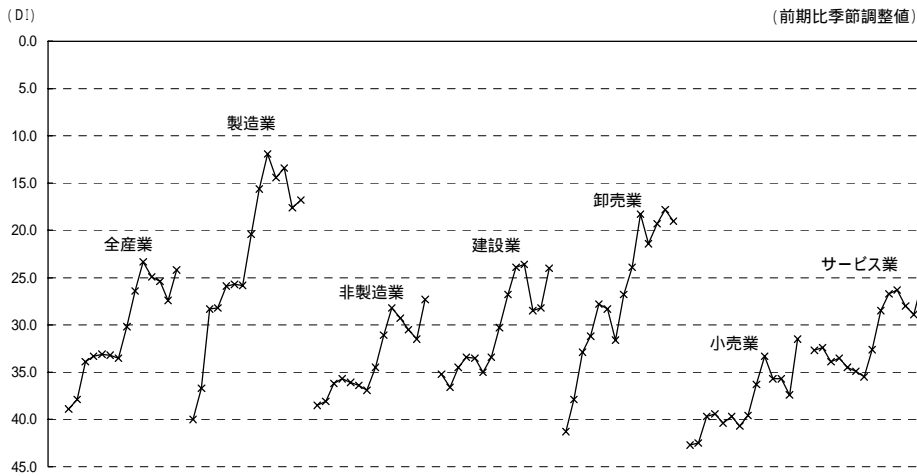


表1参照

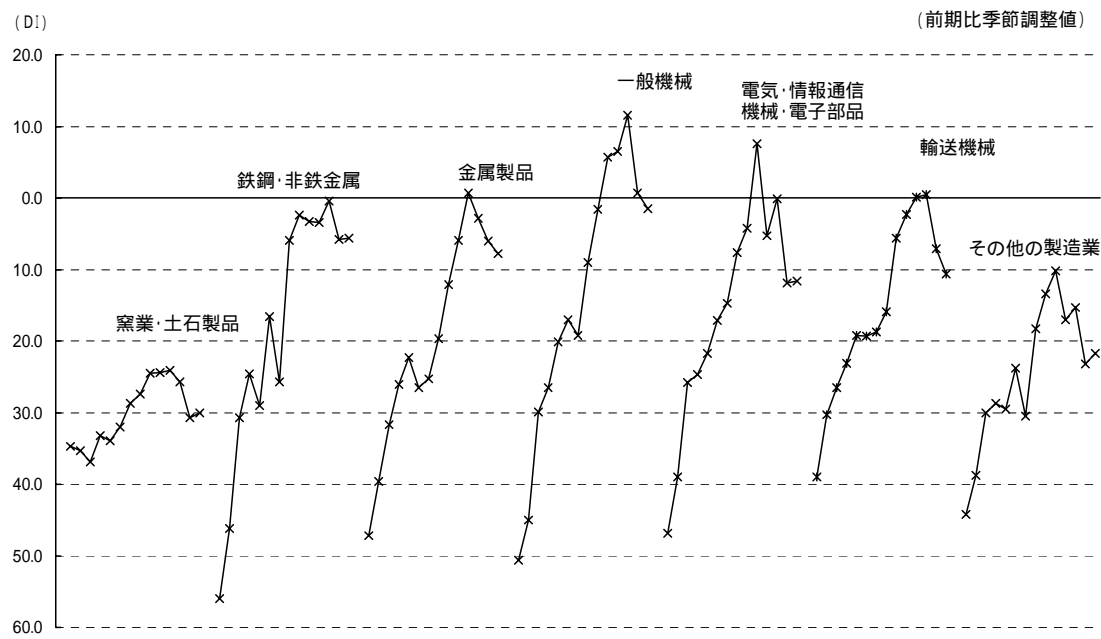
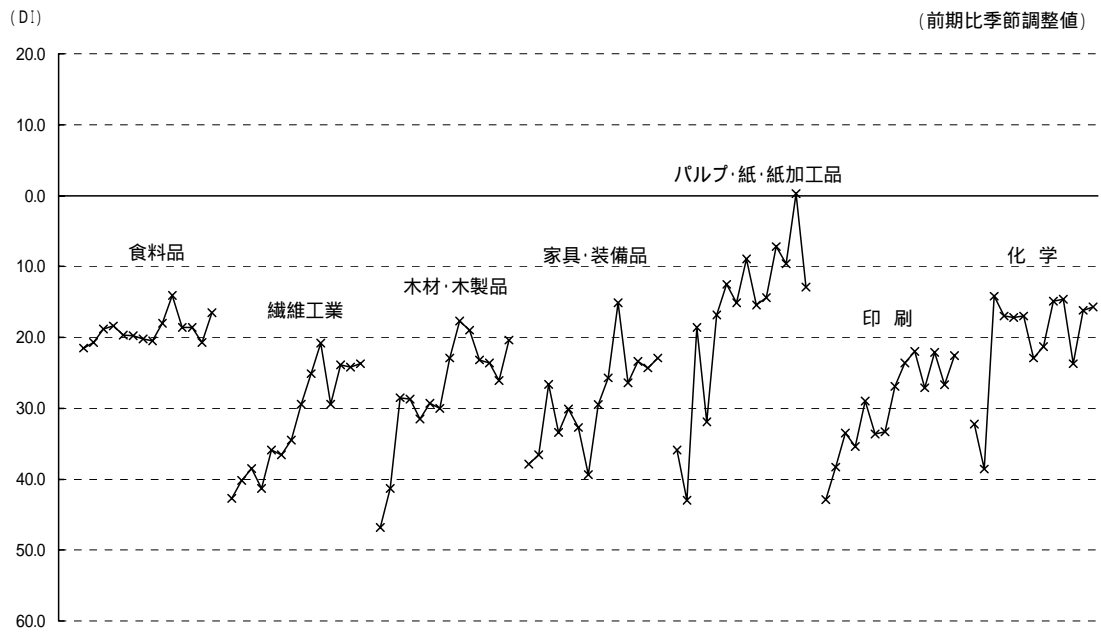


表 1 参照

## 2. 資金繰りDI

全産業の資金繰りDIは、19.2とほぼ横ばいであり、このところ回復の動きが緩やかとなっている。製造業は14.6(前期比0.9ポイント)とやや拡大、非製造業は21.2(前期比+0.6ポイント)とやや縮小となった。

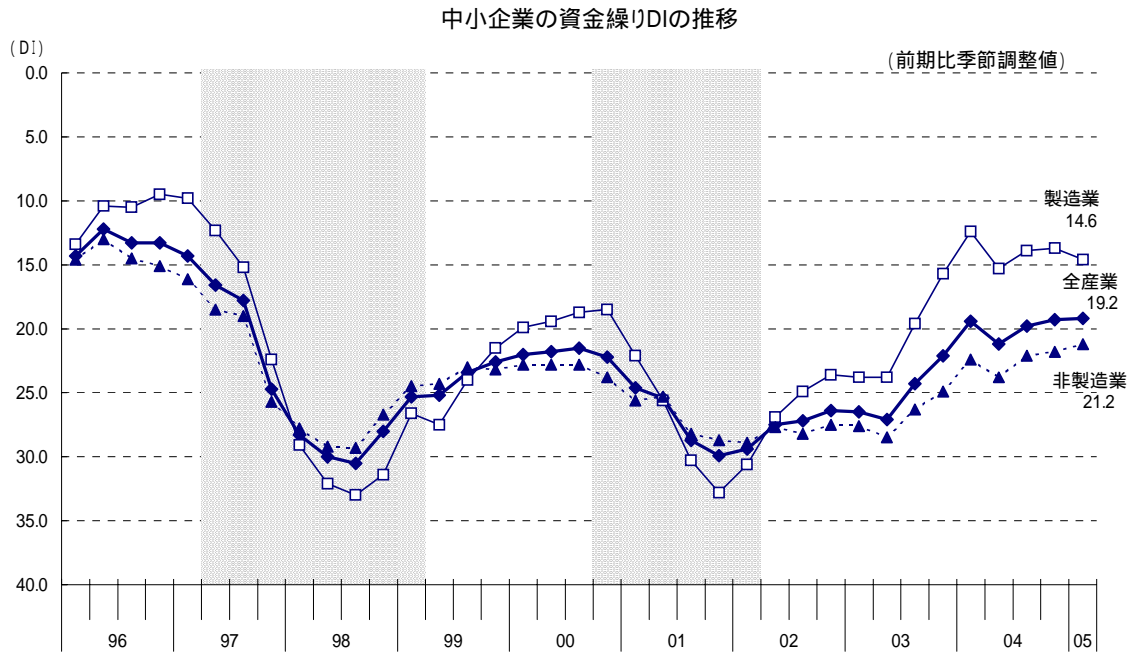


表 6 参照

## 3. 借入難易度DI

全産業の長期資金借入難易度DIは、10.5とマイナス幅超がやや縮小、短期資金借入難易度DIは、6.9とマイナス超幅がやや拡大した。製造業においては、長期資金・短期資金とも「困難」超幅は3期連続で縮小した。

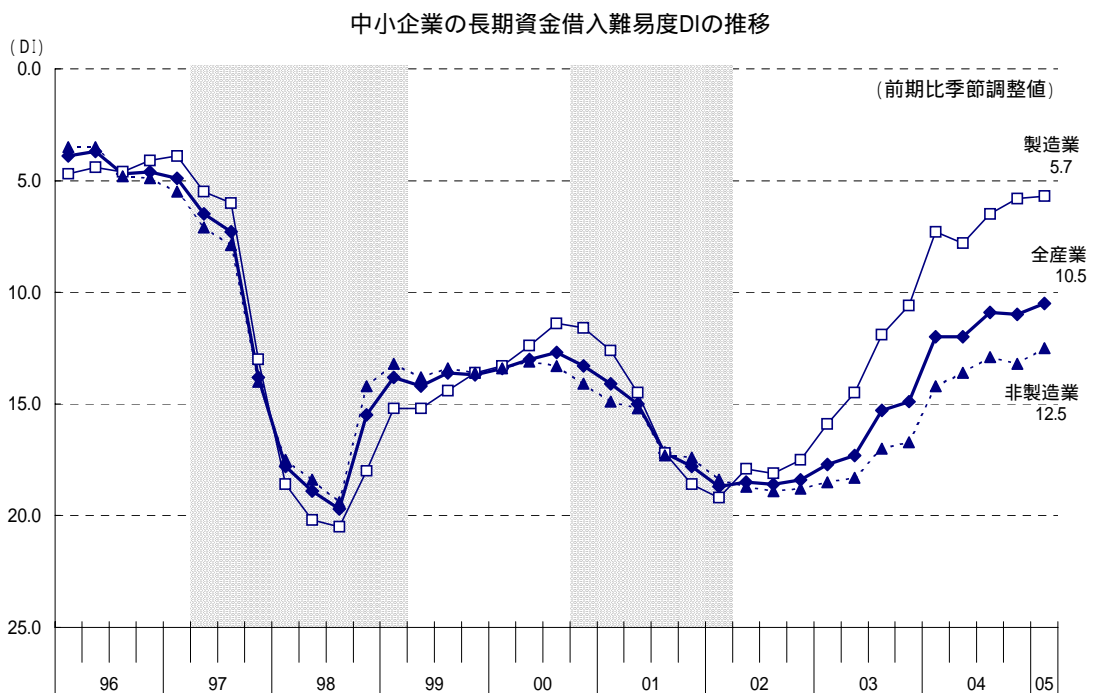


表 7 上段参照

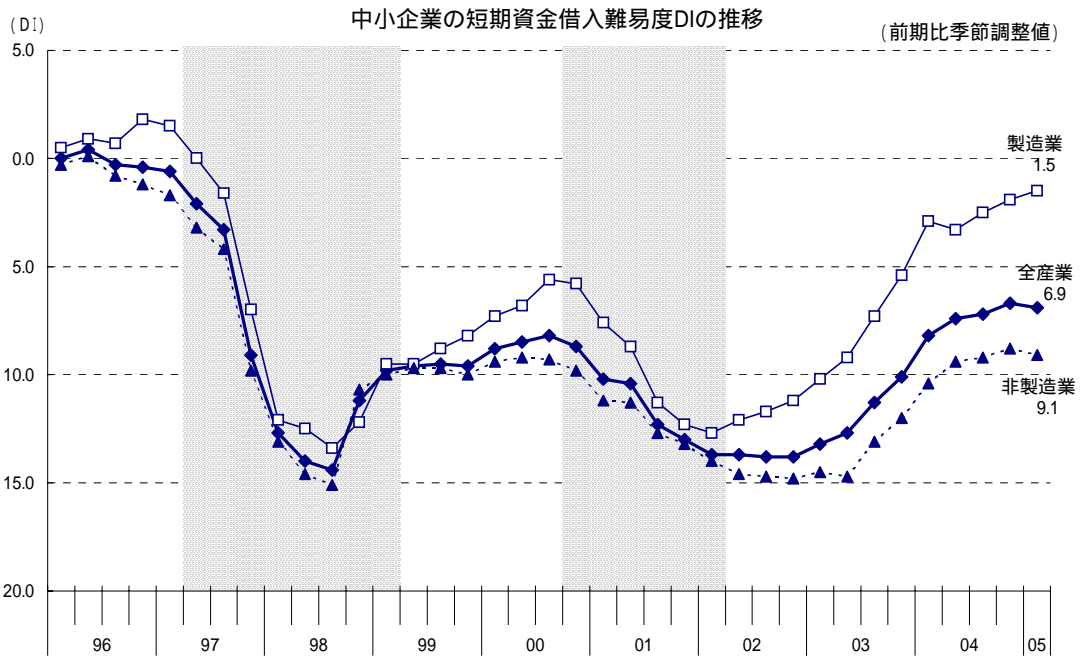


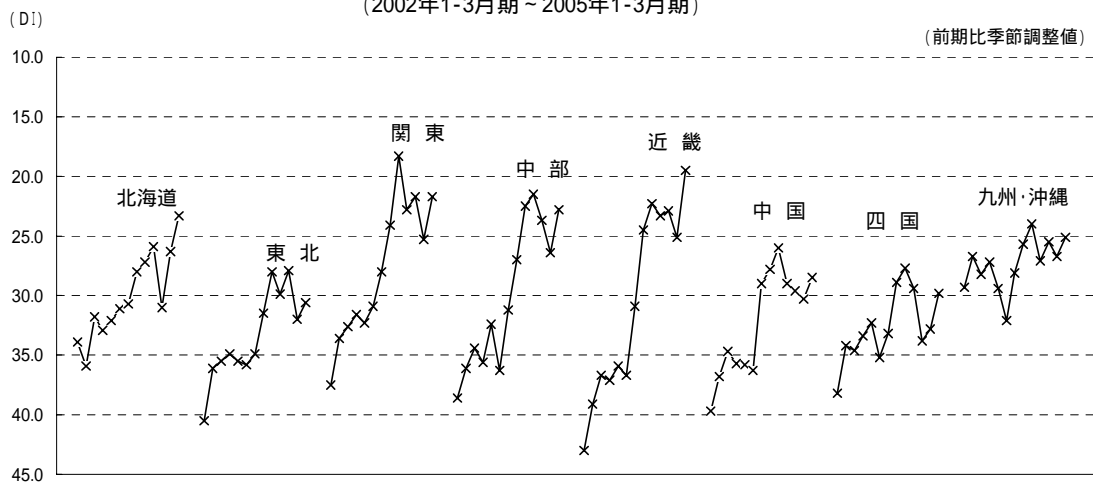
表 7 下段参照

#### 4. 地域別業況判断DI

全産業の地域別の業況判断DIを見ると、すべての地域でマイナス超幅が縮小した。近畿で5.6ポイント、関東及び中部で3.6ポイントのマイナス幅の縮小であった。すべての地域で回復となったのは、2004年1-3月期以来4期ぶり。北海道及び四国は、2期連続の回復となった。

中小企業の地域別業況判断DIの推移(全産業)

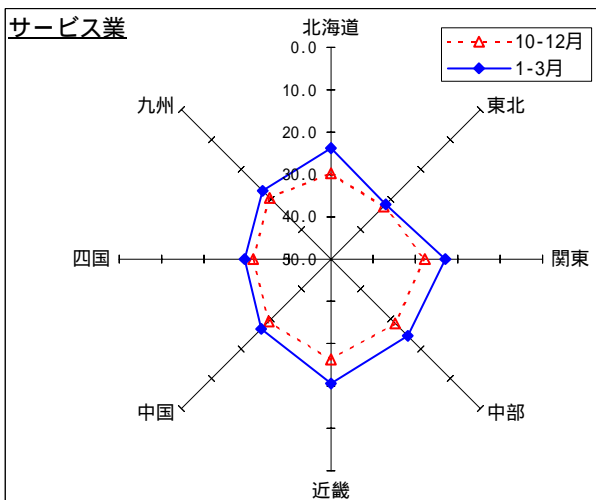
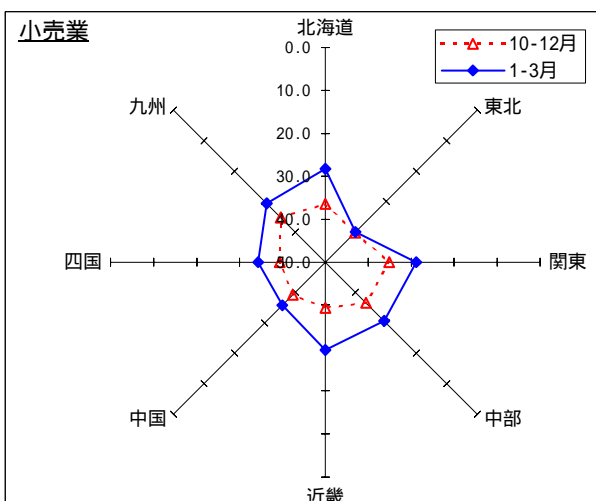
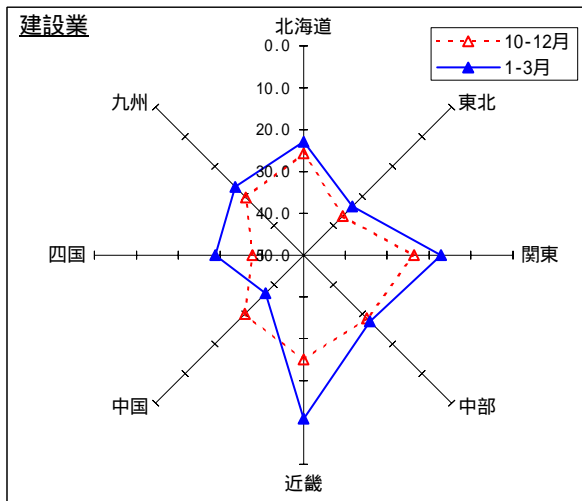
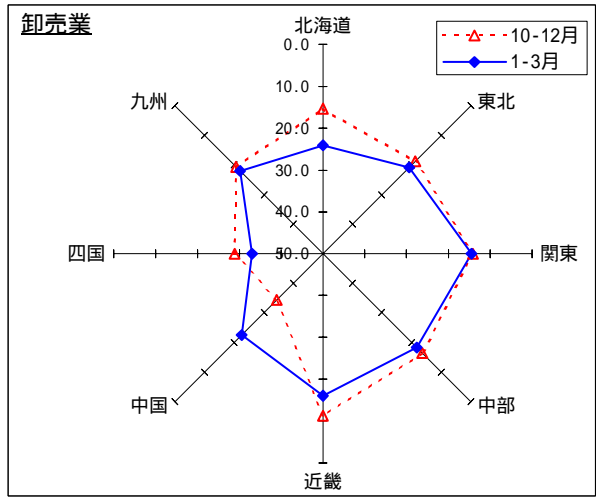
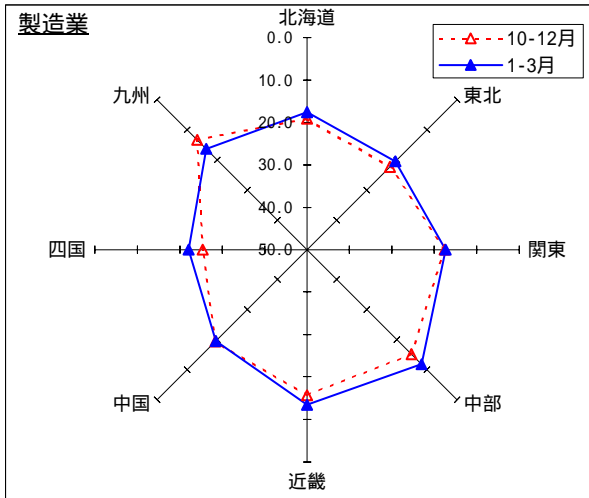
(2002年1-3月期～2005年1-3月期)



(注) 1. 地域区分は、各経済産業局管内の都道府県により区分している。  
2. 関東には、新潟、長野、山梨、静岡の各県、中部には、石川、富山の各県、近畿には、福井県を含む。九州・沖縄は、九州各県と沖縄県の合計。

表 1 1 参照

# 各産業における地域ごとの動向



## 5 . 従業員数過不足D I（今期の水準）

従業員数過不足D I（「過剰」 - 「不足」 今期の水準）を見ると、全産業で 1.3、製造業で 0.3、非製造業では 1.7であり、ともに3期連続して不足超となった。3期連続して不足超は、全産業と非製造業では1998年1-3月期までの3期連続、製造業では1997年10-12月期までの3期連続以来のこと。

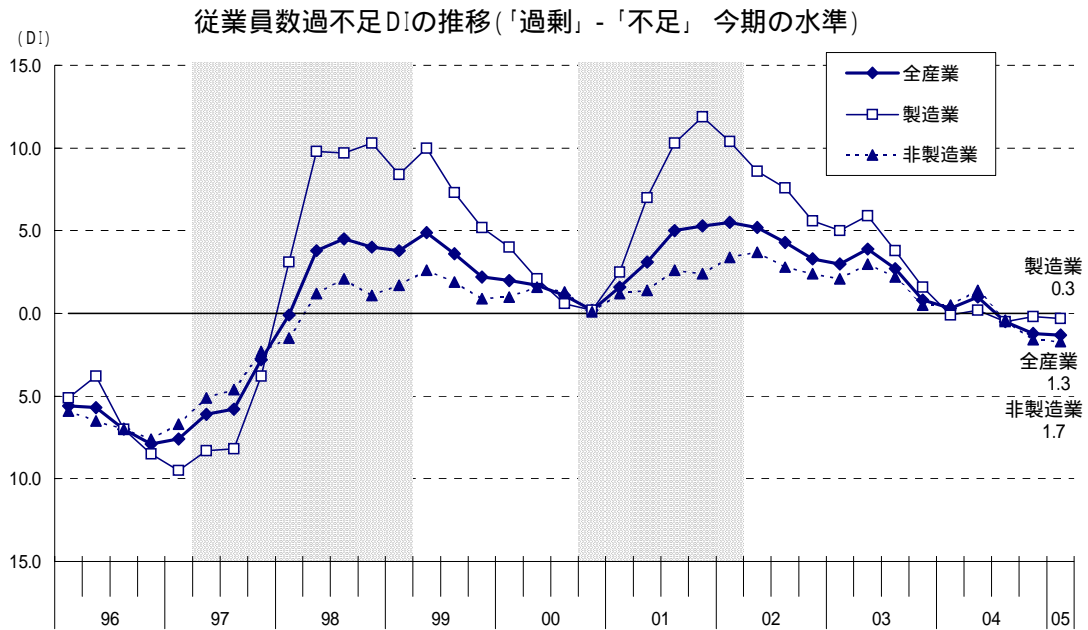


表 9 参照



## 主要DI時系列表

### 1. 業況判断DI (「好転」 - 「悪化」 前期比季節調整値)

#### 1 - (1) 全産業

産 業	2003年		2004年				2005年	前期差	2005年 4-6月見通し
	7-9月	10-12月	1-3月	4-6月	7-9月	10-12月	1-3月		
全産業	30.2	26.4	23.3	24.9	25.4	27.4	24.2	3.2	20.9
製造業	20.4	15.6	11.9	14.4	13.4	17.6	16.8	0.8	
非製造業	34.5	31.1	28.2	29.3	30.5	31.5	27.3	4.2	

#### 1 - (2) 製造業

業 種	2003年		2004年				2005年	前期差	2005年 4-6月見通し
	7-9月	10-12月	1-3月	4-6月	7-9月	10-12月	1-3月		
食料品	20.5	18.0	14.1	18.6	18.6	20.7	16.5	4.2	15.1
繊維工業	29.4	25.1	20.8	29.4	23.9	24.2	23.7	0.5	19.2
木材・木製品	22.9	17.7	19.0	23.2	23.6	26.1	20.4	5.7	23.0
家具・装備品	29.5	25.7	15.1	26.4	23.4	24.3	22.9	1.4	24.6
パルプ・紙・紙加工品	8.9	15.4	14.4	7.2	9.6	0.3	12.9	13.2	6.6
印刷	26.9	23.6	22.0	27.1	22.1	26.7	22.6	4.1	21.4
化学	21.3	14.9	14.6	23.7	16.2	15.7	12.6	3.1	3.7
窯業・土石製品	27.4	24.5	24.4	24.1	25.7	30.7	30.0	0.7	23.5
鉄鋼・非鉄金属	5.9	2.4	3.3	3.4	0.4	5.8	5.6	0.2	10.5
金属製品	19.7	12.1	5.9	0.7	2.8	6.0	7.8	1.8	8.6
一般機械器具	9.0	1.6	5.7	6.5	11.6	0.7	1.5	2.2	4.2
電気・情報通信機械・電子部品	7.6	4.2	7.6	5.3	0.1	11.9	11.6	0.3	6.3
輸送機械	15.9	5.6	2.3	0.1	0.5	7.1	10.6	3.5	2.7
その他の製造業	18.3	13.4	10.2	17.0	15.3	23.2	21.7	1.5	14.4

#### 1 - (3) 非製造業

業 種	2003年		2004年				2005年	前期差	2005年 4-6月見通し
	7-9月	10-12月	1-3月	4-6月	7-9月	10-12月	1-3月		
建設業	30.3	26.8	23.9	23.6	28.5	28.2	24.0	4.2	24.5
卸売業	26.8	23.9	18.3	21.4	19.3	17.8	19.0	1.2	13.5
小売業	39.6	36.3	33.3	35.7	35.7	37.4	31.5	5.9	27.1
サービス業	32.6	28.5	26.7	26.3	28.0	28.9	25.4	3.5	21.0

2. - (1) 売上額DⅠ（「増加」 - 「減少」 前期比季節調整値）

産 業	2003年		2004年				2005年	前期差
	7-9月	10-12月	1-3月	4-6月	7-9月	10-12月	1-3月	
全産業	26.5	21.5	19.2	21.5	17.4	19.1	20.9	1.8
製造業	16.7	11.1	8.2	11.2	7.9	12.7	14.2	1.5
非製造業	30.9	26.2	23.8	25.8	22.1	21.8	23.5	1.7
建設業	25.3	22.1	20.2	18.3	18.0	13.7	20.1	6.4
卸売業	22.6	18.0	14.8	18.7	14.3	9.6	16.1	6.5
小売業	35.9	30.4	27.8	30.3	24.8	27.4	26.6	0.8
サービス業	30.0	25.0	24.1	24.7	22.4	23.2	24.8	1.6

2. - (2) 売上単価・客単価DⅠ（「上昇」 - 「低下」 前期比季節調整値）

産 業	2003年		2004年				2005年	前期差
	7-9月	10-12月	1-3月	4-6月	7-9月	10-12月	1-3月	
全産業	27.3	24.4	20.8	21.5	19.0	18.8	18.6	0.2
製造業	20.3	17.1	14.4	14.3	12.9	11.4	12.0	0.6
非製造業	30.7	28.4	24.4	25.0	22.2	22.7	22.2	0.5
卸売業	22.7	22.3	12.8	14.5	12.6	6.6	6.5	0.1
小売業	35.3	32.0	28.4	29.4	25.7	27.7	26.3	1.4
サービス業	27.0	25.1	22.0	21.5	20.6	20.8	21.1	0.3

3. 原材料仕入単価DⅠ（「上昇」 - 「低下」 前年同期比）

産 業	2003年		2004年				2005年	前期差
	7-9月	10-12月	1-3月	4-6月	7-9月	10-12月	1-3月	
全産業	5.2	2.7	3.3	12.8	13.3	17.2	12.3	4.9
製造業	10.9	15.9	23.6	35.0	35.4	41.2	32.2	9.0
非製造業	11.6	10.1	5.0	3.9	4.3	7.7	5.9	1.8
建設業	1.4	1.7	11.3	30.1	32.0	32.9	25.0	7.9
卸売業	16.4	15.5	7.3	1.9	6.4	18.1	15.1	3.0
小売業	19.0	17.7	13.8	6.6	7.0	6.2	6.1	0.1
サービス業	4.2	3.3	0.2	4.4	4.3	10.2	3.9	6.3

4. 在庫水準DⅠ（「過剰」 - 「不足」 今期の水準）

産 業	2003年		2004年				2005年	前期差
	7-9月	10-12月	1-3月	4-6月	7-9月	10-12月	1-3月	
全産業	10.1	9.9	9.1	9.9	9.3	9.8	8.9	0.9
製造業	6.3	4.8	5.0	6.7	5.9	4.1	4.7	0.6
非製造業	12.8	13.6	12.0	12.1	11.6	13.8	12.0	1.8
卸売業	21.4	17.3	19.0	18.8	18.9	19.6	17.4	2.2
小売業	10.7	12.7	10.2	10.5	9.9	12.5	10.7	1.8

5. 経常利益DⅠ（「好転」 - 「悪化」 前年同期比）

産 業	2003年		2004年				2005年	前期差
	7-9月	10-12月	1-3月	4-6月	7-9月	10-12月	1-3月	
全産業	40.2	38.4	35.2	32.7	33.7	34.6	36.2	1.6
製造業	29.5	26.2	23.9	22.0	23.6	23.1	29.1	6.0
非製造業	44.7	43.3	39.8	37.2	38.0	39.4	39.3	0.1
建設業	46.0	42.7	41.7	40.4	41.0	38.8	38.9	0.1
卸売業	34.6	33.2	26.7	26.0	26.1	27.3	27.3	0.0
小売業	49.6	48.2	44.5	41.2	41.4	43.4	43.4	0.0
サービス業	40.1	40.2	36.3	33.0	35.0	37.6	37.4	0.2

6. 資金繰りDI (「好転」-「悪化」 前期比季節調整値)

産 業	2003年			2004年			2005年	前期差
	7-9月	10-12月	1-3月	4-6月	7-9月	10-12月	1-3月	
全産業	24.3	22.1	19.4	21.2	19.8	19.3	19.2	0.1
製造業	19.6	15.7	12.4	15.3	13.9	13.7	14.6	0.9
非製造業	26.3	24.9	22.4	23.8	22.1	21.8	21.2	0.6
建設業	23.9	21.5	20.3	20.3	19.4	16.8	18.6	1.8
卸売業	18.1	17.4	12.6	15.0	13.8	11.0	10.4	0.6
小売業	30.2	29.1	26.4	28.2	26.4	26.3	24.8	1.5
サービス業	24.9	23.1	21.1	22.0	20.2	21.7	20.9	0.8

7. 借入難易度 (「容易」-「困難」 前期比季節調整値)

(上段:長期資金、下段:短期資金)

産 業	2003年			2004年			2005年	前期差
	7-9月	10-12月	1-3月	4-6月	7-9月	10-12月	1-3月	
全産業	15.3	14.9	12.0	12.0	10.9	11.0	10.5	0.5
	11.3	10.1	8.2	7.4	7.2	6.7	6.9	0.2
製造業	11.9	10.6	7.3	7.8	6.5	5.8	5.7	0.1
	7.3	5.4	2.9	3.3	2.5	1.9	1.5	0.4
非製造業	17.0	16.7	14.2	13.6	12.9	13.2	12.5	0.7
	13.1	12.0	10.4	9.4	9.2	8.8	9.1	0.3
建設業	15.1	13.6	12.0	11.4	9.8	10.8	8.3	2.5
	9.5	9.4	7.8	5.8	5.3	4.5	4.0	0.5
卸売業	9.8	10.2	4.2	5.3	3.7	2.9	2.9	0.0
	4.9	2.6	1.3	0.7	0.3	1.5	1.5	0.0
小売業	19.0	18.3	16.6	15.8	15.5	15.5	15.2	0.3
	16.4	14.8	14.1	12.4	12.9	12.0	12.8	0.8
サービス業	18.5	18.3	15.9	15.5	14.7	14.8	14.6	0.2
	14.5	12.9	11.7	11.1	10.3	10.7	11.1	0.4

8. 従業員数DI (「増加」-「減少」 前年同期比)

産 業	2003年			2004年			2005年	前期差
	7-9月	10-12月	1-3月	4-6月	7-9月	10-12月	1-3月	
全産業	10.9	9.1	9.1	6.9	7.7	6.4	7.4	1.0
製造業	12.0	8.5	7.1	4.1	4.8	3.7	5.6	1.9
非製造業	10.5	9.4	10.0	8.2	8.9	7.6	8.1	0.5
建設業	16.1	13.6	16.1	15.3	16.3	11.5	11.0	0.5
卸売業	14.4	11.9	13.1	7.7	7.1	7.0	7.4	0.4
小売業	8.3	8.1	7.8	6.0	7.4	6.8	7.4	0.6
サービス業	8.5	7.3	7.9	6.8	6.8	6.6	7.5	0.9

9. 従業員数過不足DI (「過剰」-「不足」 今期の水準)

産 業	2003年			2004年			2005年	前期差
	7-9月	10-12月	1-3月	4-6月	7-9月	10-12月	1-3月	
全産業	2.7	0.8	0.3	1.0	0.5	1.2	1.3	0.1
製造業	3.8	1.6	0.1	0.2	0.5	0.2	0.3	0.1
非製造業	2.2	0.5	0.5	1.4	0.4	1.6	1.7	0.1
建設業	6.8	3.7	4.6	7.6	2.4	1.0	0.7	1.7
卸売業	6.1	4.9	2.0	6.7	2.0	1.2	1.6	0.4
小売業	0.6	1.9	0.7	1.2	1.2	1.8	2.0	0.2
サービス業	1.8	0.1	1.1	1.0	2.0	2.8	3.9	1.1

10. 生産設備過不足DI (「過剰」-「不足」 今期の水準)

産 業	2003年			2004年			2005年	前期差
	7-9月	10-12月	1-3月	4-6月	7-9月	10-12月	1-3月	
製造業	1.9	1.6	0.6	0.5	0.8	1.0	0.3	0.7

# 11. 業況判断DI(経済産業局別)

前期比(季節調整値)

局・業種	2002年		2003年				2004年				2005年	前期差	
	7-9月	10-12月	1-3月	4-6月	7-9月	10-12月	1-3月	4-6月	7-9月	10-12月	1-3月		
北海道	製造業	30.3	31.1	32.0	28.5	21.5	19.4	16.1	23.7	28.5	19.1	17.6	1.5
	建設業	20.5	27.3	17.9	25.1	43.4	28.6	20.3	26.3	38.2	25.7	22.9	2.8
	卸売業	24.4	20.3	26.4	27.9	25.6	26.8	36.1	26.3	18.5	15.4	24.1	8.7
	小売業	44.3	38.9	40.0	37.8	32.6	36.3	35.3	26.4	40.2	36.4	28.3	8.1
	サービス業	32.2	38.0	35.6	30.4	32.2	27.0	25.4	26.2	26.9	29.7	23.8	5.9
	全産業	31.8	32.9	32.1	31.1	30.7	28.0	27.2	25.9	31.0	26.3	23.3	3.0
東北	製造業	30.9	27.1	28.4	30.0	26.0	20.5	16.1	21.5	17.2	22.3	20.6	1.7
	建設業	38.4	38.6	42.8	33.2	32.6	31.3	28.4	29.6	32.9	36.7	33.6	3.1
	卸売業	24.5	27.5	22.2	25.4	24.0	20.4	19.1	24.0	20.3	18.8	20.9	2.1
	小売業	41.9	41.3	42.5	44.4	47.6	39.6	36.5	38.0	36.2	40.2	40.1	0.1
	サービス業	35.7	35.0	33.2	35.9	35.2	37.6	34.7	30.0	29.7	32.5	31.8	0.7
	全産業	35.5	34.9	35.5	35.8	34.9	31.5	28.0	29.9	27.9	32.0	30.6	1.4
関東	製造業	26.8	24.7	22.9	21.6	16.9	11.9	6.2	10.3	8.4	17.6	17.4	0.2
	建設業	29.7	30.8	33.4	32.2	19.8	26.7	18.0	21.1	20.1	23.6	17.2	6.4
	卸売業	30.3	25.9	28.9	30.3	26.2	21.2	14.2	15.5	16.4	14.2	14.5	0.3
	小売業	38.7	37.9	39.1	37.4	38.4	34.1	29.0	32.7	32.9	35.2	28.9	6.3
	サービス業	34.5	35.7	37.4	33.3	34.1	28.4	23.2	27.7	27.4	27.8	23.0	4.8
	全産業	32.6	31.6	32.3	30.9	28.0	24.1	18.3	22.8	21.7	25.3	21.7	3.6
中部	製造業	30.5	26.7	23.3	26.7	14.8	17.1	11.0	10.7	10.8	15.3	11.9	3.4
	建設業	33.4	38.5	32.9	37.7	40.2	27.3	22.5	15.9	25.4	28.6	27.6	1.0
	卸売業	38.1	40.8	33.2	47.5	31.1	25.7	24.4	26.2	26.4	16.4	18.4	2.0
	小売業	39.1	42.5	42.0	42.1	42.9	39.0	32.3	35.2	32.8	36.6	30.7	5.9
	サービス業	30.5	35.2	33.4	37.3	30.1	25.4	27.0	20.6	25.9	28.5	24.4	4.1
	全産業	34.4	35.6	32.4	36.3	31.2	27.0	22.5	21.5	23.7	26.4	22.8	3.6
近畿	製造業	33.1	31.2	30.3	32.9	23.5	15.9	12.8	15.5	11.6	15.7	13.5	2.2
	建設業	36.4	38.3	38.7	34.1	26.4	24.6	21.8	23.1	30.6	25.1	10.9	14.2
	卸売業	30.5	28.4	31.0	26.9	24.3	16.9	10.5	14.6	11.6	11.3	16.1	4.8
	小売業	43.4	44.2	40.9	44.4	41.1	37.3	34.6	37.1	33.9	39.4	29.6	9.8
	サービス業	34.7	40.7	38.3	40.3	33.4	24.6	27.0	22.5	26.5	26.3	20.6	5.7
	全産業	36.7	37.1	35.9	36.7	30.9	24.5	22.3	23.3	22.9	25.1	19.5	5.6
中国	製造業	27.5	27.0	29.4	24.6	17.0	13.3	11.2	15.4	16.7	19.4	19.6	0.2
	建設業	35.2	37.7	39.5	39.3	32.9	28.7	32.7	28.7	30.8	30.1	37.2	7.1
	卸売業	41.0	28.2	29.5	31.7	31.8	34.3	17.9	33.9	23.7	34.4	22.6	11.8
	小売業	40.7	46.8	43.7	44.2	40.0	41.5	38.2	39.7	42.5	39.3	35.9	3.4
	サービス業	35.8	32.8	33.3	41.6	29.7	26.4	29.0	33.0	29.3	29.3	26.6	2.7
	全産業	34.7	35.7	35.8	36.3	29.0	27.8	26.0	29.0	29.6	30.3	28.5	1.8
四国	製造業	30.2	30.2	27.4	29.7	33.1	23.0	21.2	24.7	27.3	25.4	22.1	3.3
	建設業	37.2	33.9	36.5	34.8	24.7	28.5	29.4	33.0	36.7	37.8	28.9	8.9
	卸売業	35.1	28.5	34.2	36.4	36.0	34.3	30.7	22.0	41.3	28.9	33.1	4.2
	小売業	39.3	38.2	34.4	41.1	37.5	31.8	34.5	34.2	40.6	39.4	34.4	5.0
	サービス業	33.7	32.7	30.9	34.2	32.8	32.5	22.8	29.8	29.4	31.6	29.6	2.0
	全産業	34.6	33.4	32.3	35.2	33.2	28.9	27.7	29.4	33.8	32.8	29.8	3.0
九州	製造業	19.9	17.6	20.5	22.4	19.2	14.2	12.2	15.4	11.7	13.4	16.4	3.0
	建設業	29.9	29.7	33.0	34.1	30.9	26.1	26.9	24.1	24.8	30.6	27.0	3.6
	卸売業	28.9	21.8	24.4	26.0	24.6	26.6	19.0	24.9	17.8	20.8	22.0	1.2
	小売業	34.7	35.7	35.8	38.9	35.3	33.6	33.4	38.7	37.9	35.3	30.7	4.6
	サービス業	29.2	27.0	31.4	34.9	29.7	28.4	25.3	26.7	28.6	29.6	27.3	2.3
	全産業	28.2	27.2	29.4	32.1	28.1	25.7	24.0	27.1	25.5	26.7	25.1	1.6