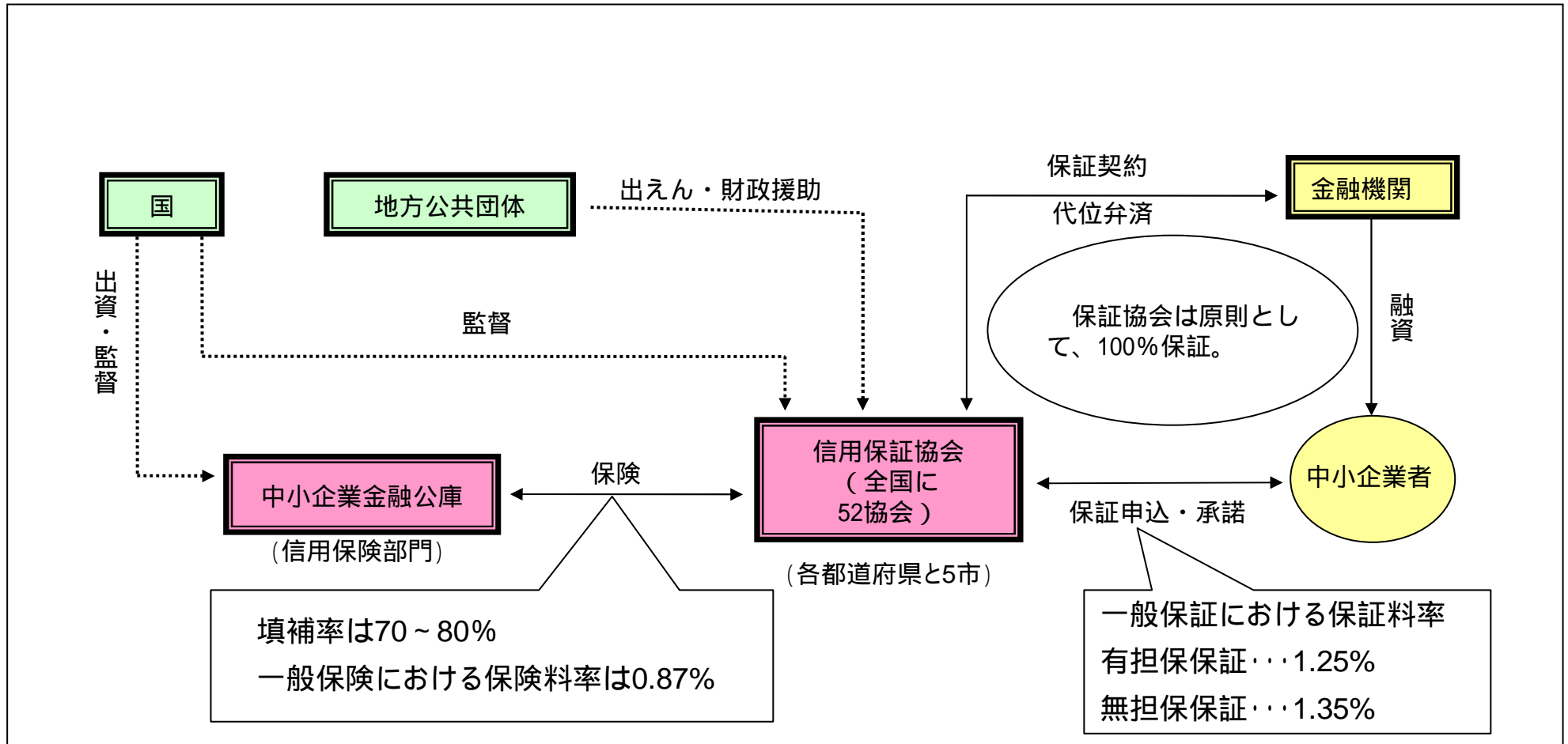


信用補完制度の見直しについて ～ 参考資料集 ～

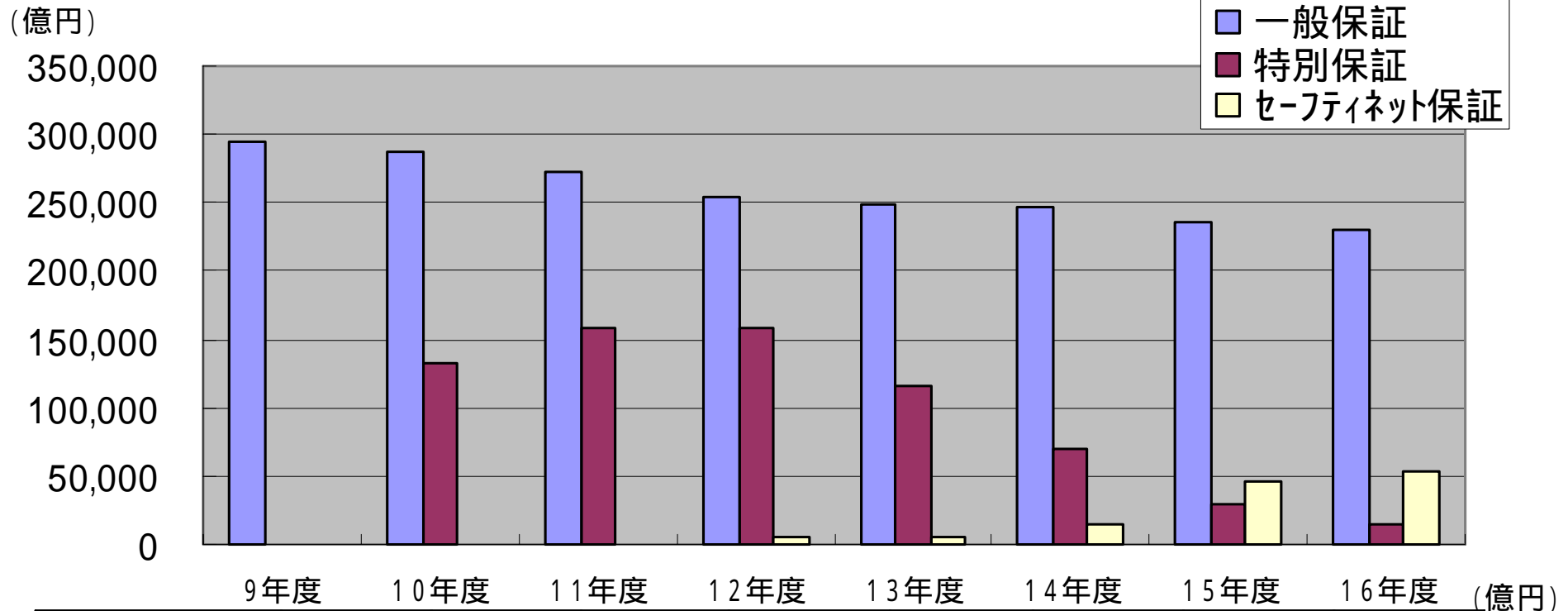
2005年6月

信用補完制度の仕組み



保証債務残高の推移

- ・ 一般保証分の保証債務残高は減少傾向にあるものの、セーフティネット保証の拡充策の実施に伴い、その保証債務残高は増加傾向にある。
- ・ 平成13年3月末に終了した特別保証の残高は、約2.3兆円までに減少している。

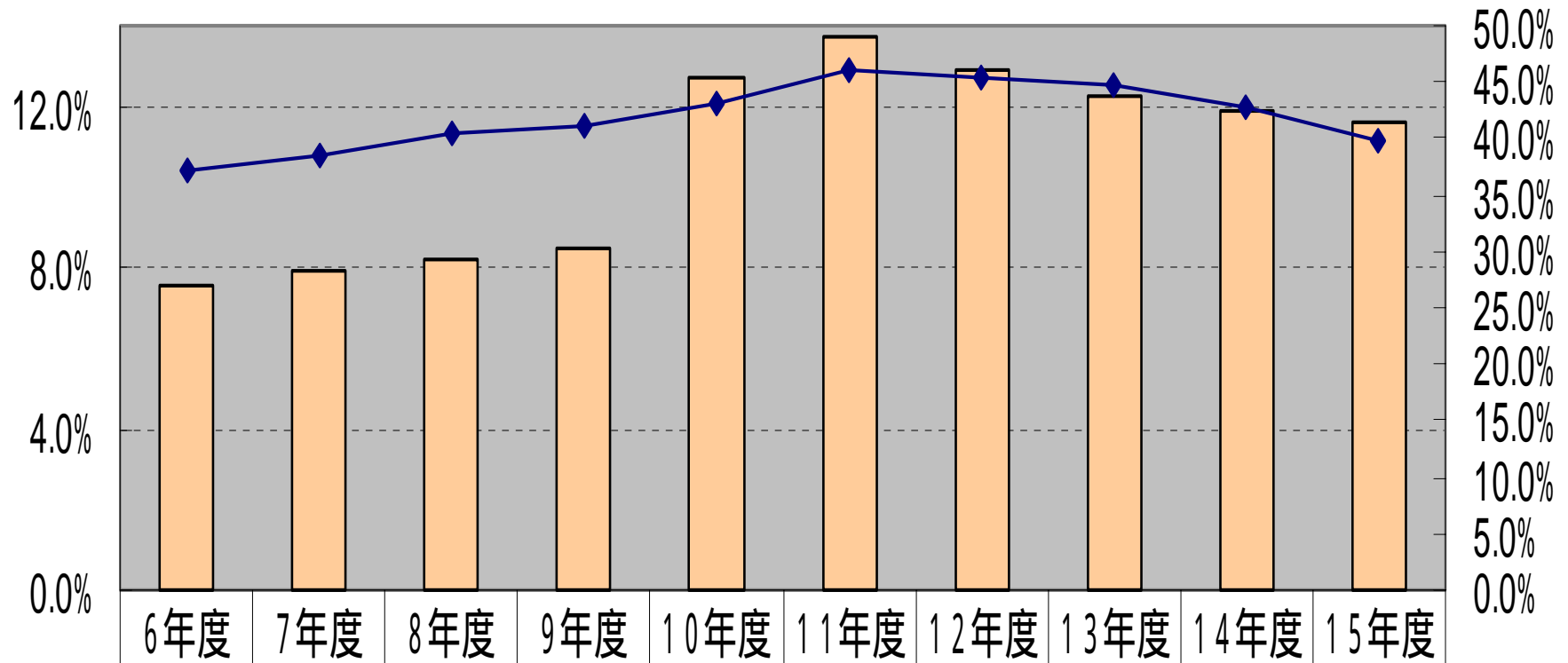


| | 9年度 | 10年度 | 11年度 | 12年度 | 13年度 | 14年度 | 15年度 | 16年度 |
|------------|---------|---------|---------|---------|---------|---------|---------|---------|
| 一般保証 | 295,589 | 287,323 | 272,038 | 251,640 | 249,018 | 246,652 | 226,218 | 221,297 |
| 特別保証 | - | 132,594 | 158,154 | 158,338 | 115,167 | 69,804 | 39,107 | 22,758 |
| セーフティネット保証 | - | - | - | 4,619 | 5,935 | 15,429 | 45,697 | 53,378 |
| 合計 | 295,589 | 419,917 | 430,191 | 414,597 | 370,120 | 331,885 | 311,022 | 297,433 |

セーフティネット保証の残高は、12年度から集計を開始。特別保証の15年度及び16年度には、同額借換分を含む。出所：全国保証協会連合会資料より中小企業庁が作成

企業浸透率の推移

企業浸透率については、平成10年からの金融危機のピーク時の水準よりは低下しているものの、依然として、金融危機以前よりも高い水準にある。



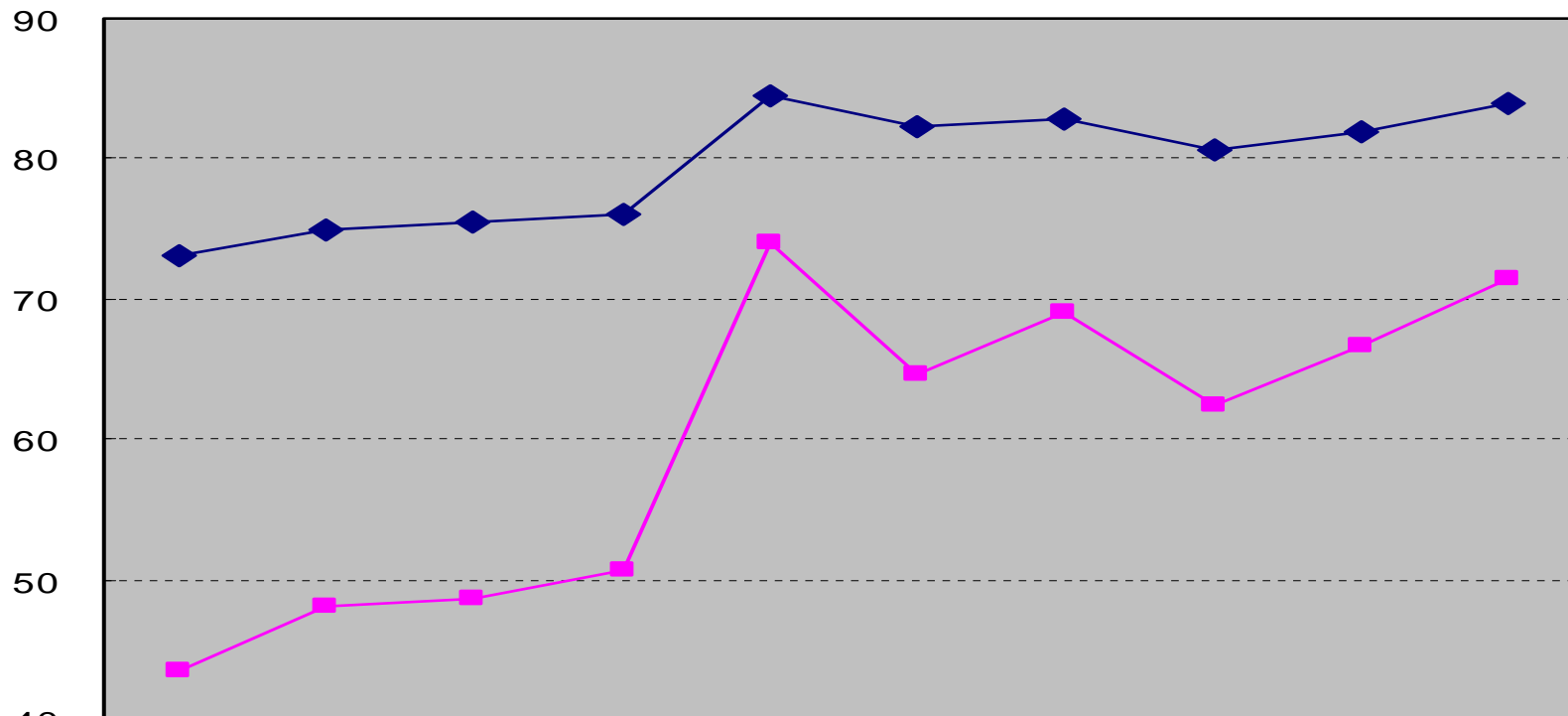
| | | | | | | | | | | |
|-----|-------|-------|-------|-------|--------|--------|--------|--------|--------|--------|
| 金額 | 7.55% | 7.88% | 8.17% | 8.48% | 12.73% | 13.69% | 12.87% | 12.29% | 11.88% | 11.63% |
| 企業数 | 37.0% | 38.4% | 40.5% | 41.1% | 43.0% | 45.9% | 45.3% | 44.9% | 42.7% | 39.8% |

出所：全国信用保証協会連合会資料により中小企業庁が作成

無担保保証承諾構成比の推移

無担保保証は、平成10年の特別保証の実施、平成12年の無担保保険枠の拡大により、件数も金額も10年間で大幅に増加。件数ベースでは80%超、金額ベースでも70%超が無担保となっている。

(%)



(年度)

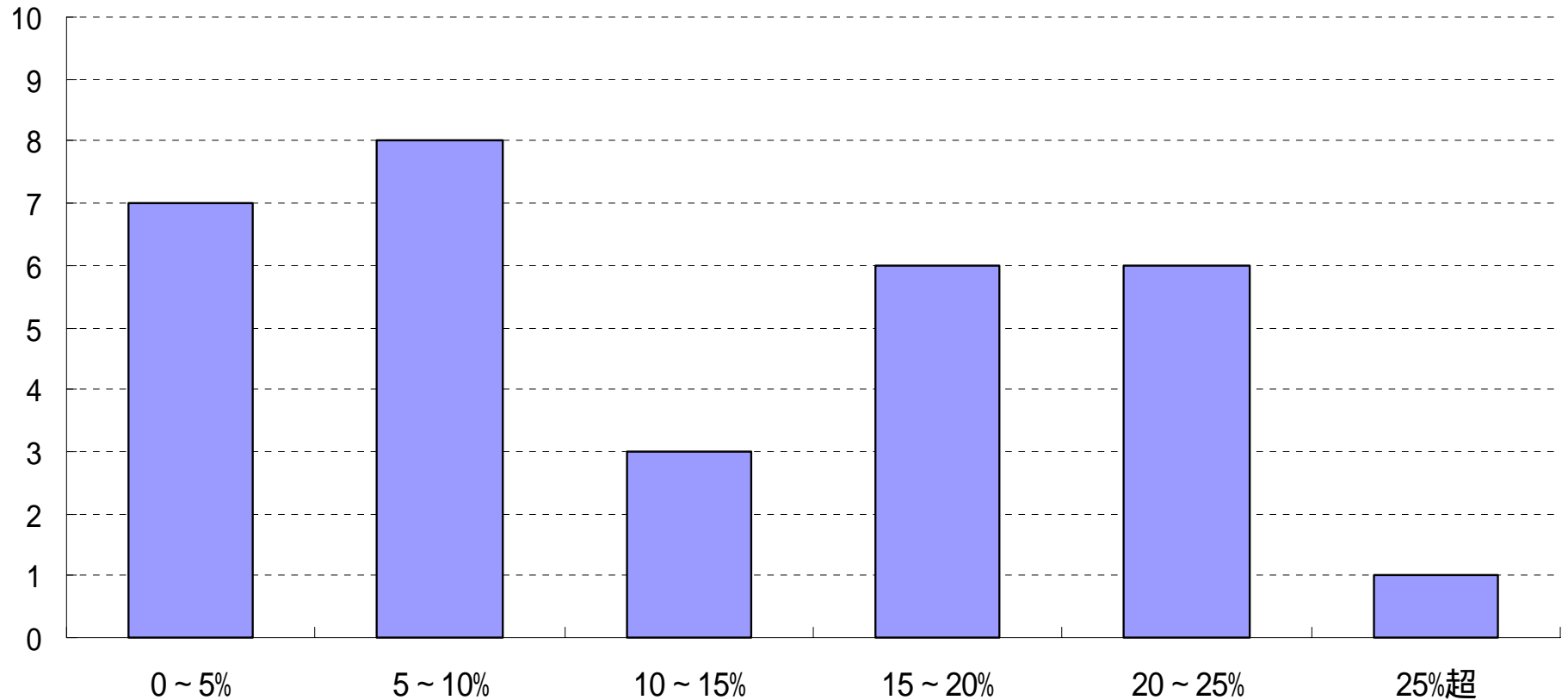
| | H6 | H7 | H8 | H9 | H10 | H11 | H12 | H13 | H14 | H15 |
|------|-------|-------|-------|-------|-------|-------|-------|-------|-------|-------|
| ◆ 件数 | 73.16 | 74.91 | 75.41 | 76.12 | 84.55 | 82.27 | 82.86 | 80.61 | 81.91 | 83.91 |
| ■ 金額 | 43.52 | 48.13 | 48.72 | 50.65 | 74.09 | 64.58 | 69.00 | 62.44 | 66.74 | 71.35 |

無担保保証にて第三者保証人を徴求している割合

(平成15年度 31協会のデータ、保証承諾額の約2 / 3)

(協会数)

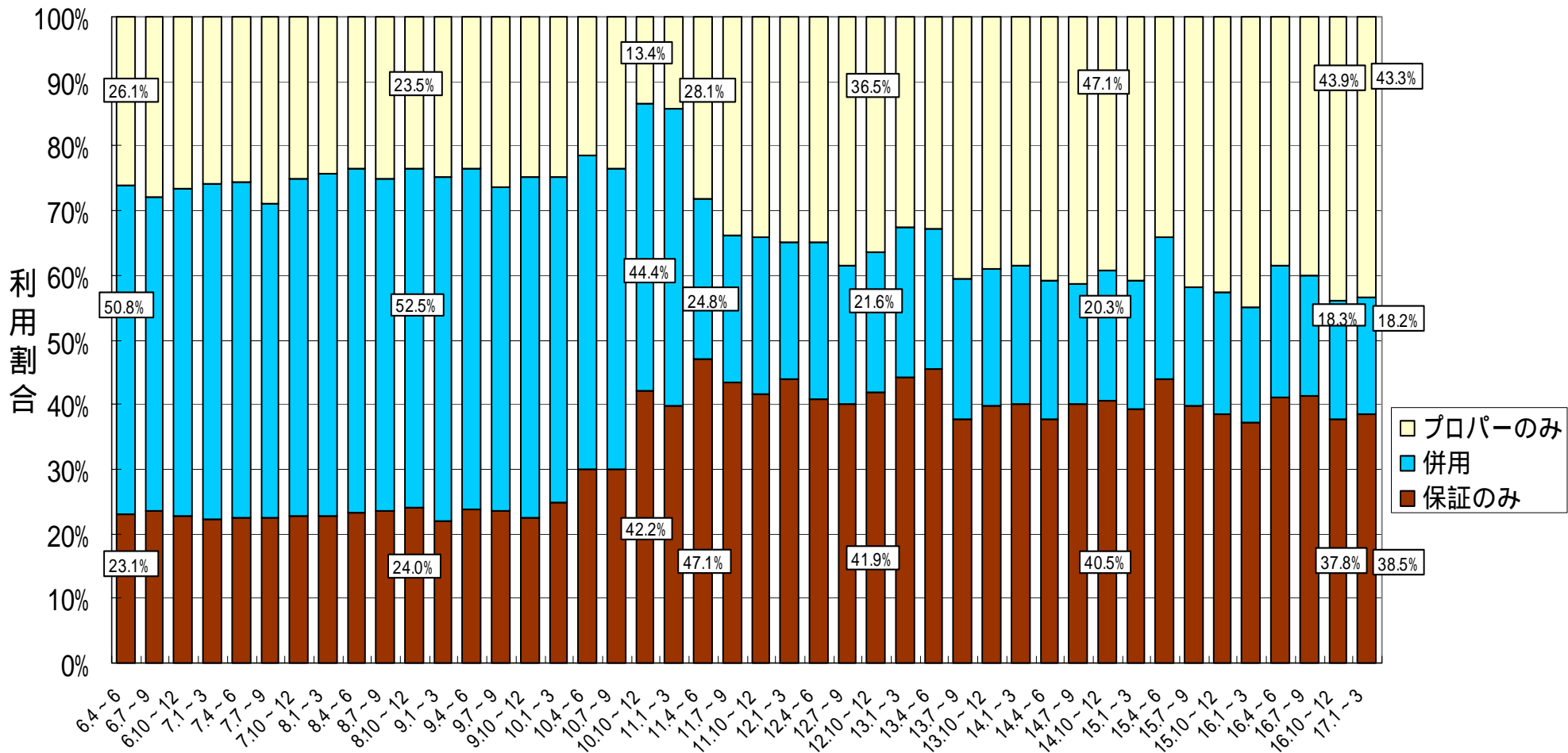
平均10.8%



出所:信用保証協会向けアンケート調査から中小企業庁が作成。

借入金に対する信用保証付借入の割合

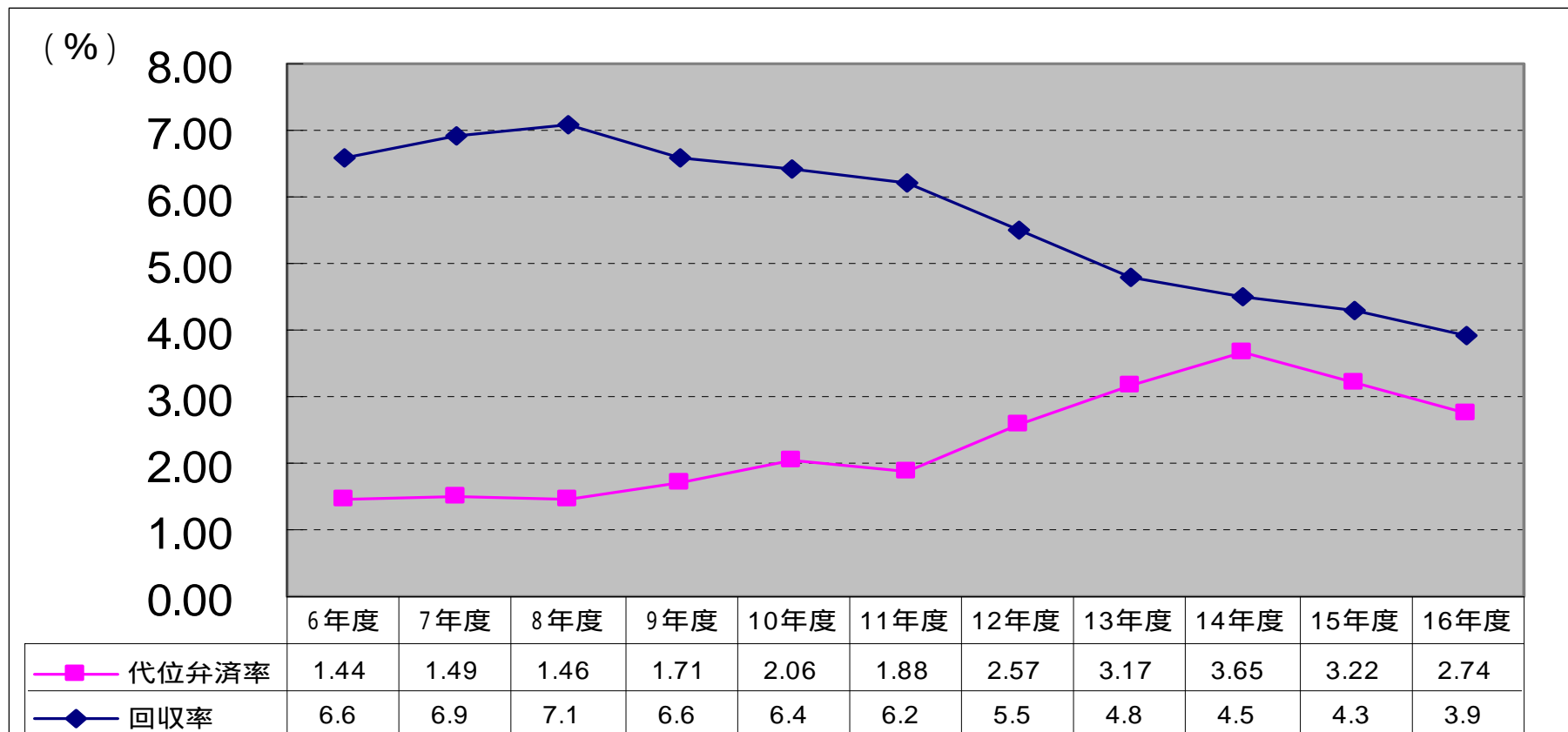
保証協会を利用している中小企業者の $\frac{38.5\%}{3}$
 約2/3が保証協会の保証付きだけで借入。 $38.5\% + 18.2\%$



注: 中小企業1社に対して、当該金融機関がプロパーだけ(保証なし)で融資しているのか、保証付きだけで融資しているのか、併用しているのかについて調査したもの。
 中小公庫が保証先企業に対して行ったアンケート調査によるもの。

代位弁済率・回収率の推移

金融危機の前後で、代位弁済率は約2倍に増加し、回収率は無担保保証の増加により、2/3以下へ減少している。



代位弁済率 = 代位弁済額 ÷ 保証債務平均残高

回収率 = 実際回収 ÷ (期首の求償権残高 + 期中の代位弁済額)

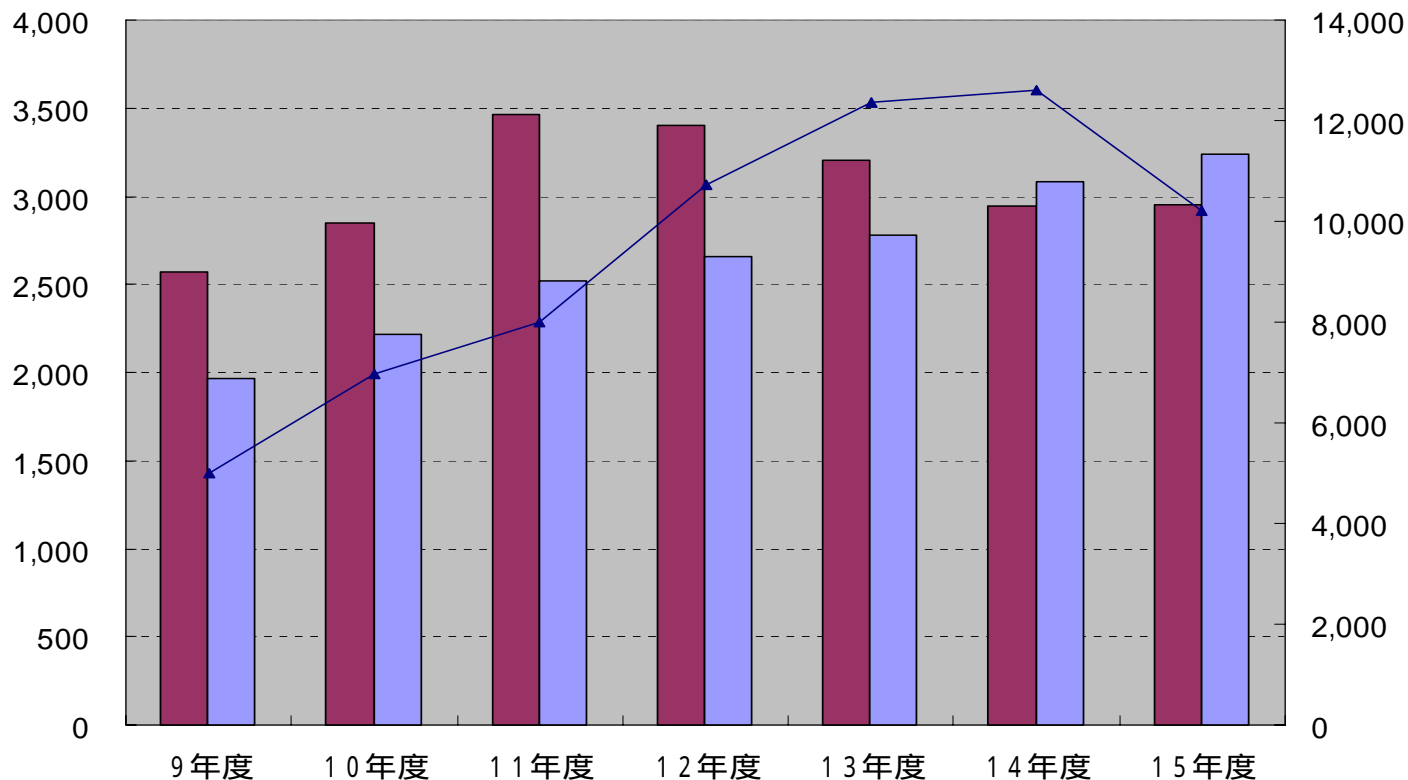
出所: 全国信用保証協会連合会資料により中小企業庁が作成

信用補完制度に関する収支状況

信用補完制度の事業収支は、平成14年度まで赤字幅が拡大し続けた。平成15年度は赤字幅が縮小したものの、4,030億円の赤字となっており、大幅な赤字構造となっている（これに加えて保険部門・協会の事務費が900億円程度あり）。これには、事故率の漸増、回収率の低下という構造的要因が根底にある。

(単位: 億円)

保証料、回収額、代位弁済額の推移



(単位: 億円)

| | 9年度 | 10年度 | 11年度 | 12年度 | 13年度 | 14年度 | 15年度 |
|---------|-------|-------|-------|--------|--------|--------|--------|
| ■ 保証料 | 2,571 | 2,846 | 3,462 | 3,405 | 3,204 | 2,945 | 2,952 |
| ■ 回収額 | 1,964 | 2,218 | 2,516 | 2,662 | 2,779 | 3,085 | 3,235 |
| ▲ 代位弁済額 | 4,987 | 6,983 | 8,010 | 10,733 | 12,350 | 12,604 | 10,217 |
| 収支差額 | 452 | 1,919 | 2,032 | 4,666 | 6,367 | 6,574 | 4,030 |

保険収支の推移と国の関与

- ・保険収支は、平成14年度には、6,000億円を超える大幅な赤字となったが、平成15年度には4,324億円に縮小し、平成16年度も2,560億円と改善しているが、依然、一般保証においても、1,000億円近い赤字を計上。
- ・中小企業信用保険準備基金の16年度末の残高は、政府出資金もあり、1,680億円程度となる見込みであり、依然厳しい状況。

信用保険部門の決算推移

(単位：億円)

| | | 9年度 | 10年度 | 11年度 | 12年度 | 13年度 | 14年度 | 15年度 | 16年度 |
|------------|------------|-------|-------|-------|--------|-------|-------|-------|-------|
| 保険 収支 | 一般保証 | 804 | 2,135 | 1,277 | 1,773 | 2,205 | 2,524 | 1,793 | 860 |
| | セーフティネット保証 | - | - | - | 123 | 129 | 125 | 213 | 460 |
| | 特別保証 | - | 252 | 817 | 2,609 | 3,463 | 3,399 | 2,318 | 1,240 |
| 計 | | 804 | 1,883 | 2,093 | 4,504 | 5,796 | 6,048 | 4,324 | 2,560 |
| 政府出資金 | | 182 | 3,298 | 3,365 | 5,988 | 1,698 | 4,038 | 972 | 3,648 |
| 信用保険準備基金残高 | | 3,924 | 7,223 | 8,747 | 10,009 | 5,754 | 3,713 | 592 | 1,680 |
| 融資基金残高 | | 7,477 | 7,477 | 7,477 | 7,477 | 7,477 | 7,473 | 7,468 | 6,739 |

(注) 1. 政府出資金は、昭和40年代は50億円程度、昭和50年代は300～400億円程度、平成に入ってから、100～200億円程度で推移。

なお、16年度の保険準備基金残高は見込み額(決算整理後に確定)。

2. 平成16年度政府出資には中小企業総合事業団の高度化等勘定からの承継分2,525億円が含まれている。