

平成30年度補正予算「災害時に備えた社会的重要なインフラへの自衛的な燃料備蓄の推進事業費補助金（災害時に備えた社会的重要なインフラへの自衛的な燃料備蓄の推進事業のうち中小企業・小規模事業者自家用発電設備等利用促進対策事業に係るもの）」に係る補助事業者（執行団体）募集要領

平成31年2月22日
経済産業省中小企業庁
事業環境部経営安定対策室

経済産業省では、平成30年度補正予算「災害時に備えた社会的重要なインフラへの自衛的な燃料備蓄の推進事業費補助金（災害時に備えた社会的重要なインフラへの自衛的な燃料備蓄の推進事業のうち中小企業・小規模事業者自家用発電設備等利用促進対策事業に係るもの）」を実施する補助事業者を、以下の要領で広く募集します。

当事業の補助金の交付を申請する方、採択されて補助金を受給される方は、「補助金等に係る予算の執行の適正化に関する法律（昭和30年8月27日法律第179号）（以下「補助金適正化法」という。）」、「交付要綱」をよくご理解の上、また、下記の点についても十分にご認識いただいた上で補助金受給に関する全ての手続きを適正に行っていただくようお願いします。

補助金を応募する際の注意点

- ① 補助金に関係する全ての提出書類において、いかなる理由があってもその内容に虚偽の記述を行わないでください。
- ② 偽りその他不正な手段により、補助金を不正に受給した疑いがある場合には、経済産業省として、補助金の受給者に対し必要に応じて現地調査等を実施します。
なお、事業に係る取引先（請負先、委託先以降も含む）に対して、不明瞭な点が確認された場合、補助金の受給者立ち会いのもとに必要に応じ現地調査等を実施します。その際、補助金の受給者から取引先に対して協力をお願いしていただくこととします。
- ③ 上記の調査の結果、不正行為が認められたときは、当該補助金に係る交付決定の取消を行うとともに、受領済の補助金のうち取消対象となった額に加算金（年10.95%の利率）を加えた額を返還していただきます。併せて、経済産業省から新たな補助金等の交付を一定期間行わないこと等の措置を執るとともに当該事業者の名称及び不正の内容を公表することがあります。
- ④ 補助金に係る不正行為に対しては、補助金適正化法第29条から第32条において、刑事罰等を科す旨規定されています。あらかじめ補助金に関するそれら規定を十分に理解した上で本事業の申請手続を行うこととしてください。
- ⑤ 経済産業省から補助金の交付決定を通知する前において、発注等を完成させた経費に

については、補助金の交付対象とはなりません。

- ⑥ 補助事業を遂行するため、売買、請負その他の契約をする場合、若しくは補助事業の一部を第三者に委託し、又は第三者と共同して実施しようとする場合の契約（契約金額100万円未満のものを除く）に当たっては、経済産業省から補助金交付等停止措置又は指名停止措置が講じられている事業者を契約の相手方とすることは原則できません（補助事業の実施体制が何重であっても同様。）。

掲載アドレス：http://www.meti.go.jp/information_2/publicoffer/shimeiteishi.html

- ⑦ 補助金で取得、または効用の増加した財産（取得財産等）を当該資産の処分制限期間内に処分（補助金の交付目的に反して使用し、譲渡し、交換し、貸し付け、または担保に供すること）しようとする時は、事前に処分内容等について経済産業大臣の承認を受けなければなりません。

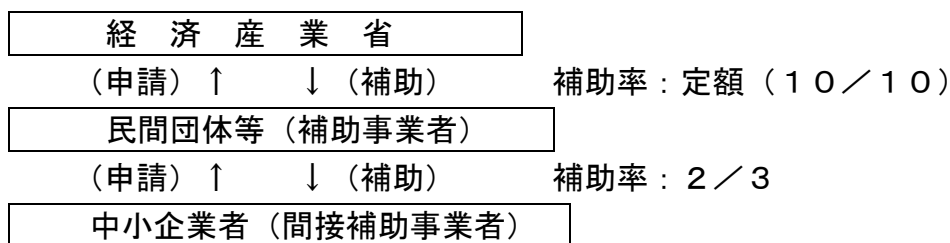
なお、必要に応じて取得財産等の管理状況について調査することがあります。

【1. 事業概要】

1-1. 事業目的

本事業は、大規模災害時等に系統電力等の供給が途絶した際に、生活必需品の供給やサプライチェーン維持等のために重要な中小企業・小規模事業者（以下「中小企業者」という。）の事業の中断を未然に阻止する体制を確保するため、石油製品等を用いる自家発電設備等の設置（以下「間接補助事業」という。）に要する経費に対して、当該経費の一部を助成する事業（以下「補助事業」という。）に要する経費を補助することにより、災害時にも機能を維持することが必要な中小企業者の事業用施設等におけるエネルギー供給源の確保を図ることを目的とします。

1-2. 事業スキーム



1-3. 事業内容

大規模災害時等においても、中小企業者の事業の中断を未然に阻止する体制を確保するため、災害発生時に機能を維持することが必要な中小企業者の事業用施設等に、災害時に備えた自衛的な燃料備蓄のための自家発電設備等を設置する者（以下「間接補助事業者」という。）に対して、当該経費の一部を助成する事業を行う民間団体等を募集します。

注1：「石油製品等」とは、ガソリン、灯油、軽油、重油、石油ガス、都市ガスをいう。

注2：「自家発電設備等」とは、自家発電機（燃料電池を含む）、燃焼機器、給湯機器、ガス空調機及び当該設備に接続する石油製品を貯蔵する容器等をいう。

注3：間接補助事業に対する補助率は、2 / 3 以内とする。

注4：間接補助事業者は、公募により採択を行うものとする。

1-4. 事業実施期間

交付決定日～平成32年3月31日

1-5. 応募資格

応募資格：次の要件を満たす民間団体等とします。

※コンソーシアム形式による申請の場合は、幹事者を決めていただくとともに、幹事

者が事業提案書を提出してください。(ただし、幹事者が業務の全てを他の者に再委託することはできません。)

- ①日本に拠点を有していること。
- ②本事業を的確に遂行する組織、人員等を有していること。
- ③本事業を円滑に遂行するために必要な経営基盤を有し、かつ、資金等について十分な管理能力を有していること。
- ④経済産業省からの補助金交付等停止措置又は指名停止措置が講じられている者ではないこと。

【2. 補助金交付の要件】

2-1. 採択予定件数：1件

2-2. 補助率・補助額

定額補助(10/10)とし、2,000,000千円(区分経費の予定額は以下を一定の目安とする)を上限とします。なお、最終的な実施内容、交付決定額については、経済産業省と調整した上で決定することとします。

<事業予定額の目安>

- ・事業費：1,800,000千円
- ・業務管理費：200,000千円

【3. 補助金の支払い】

3-1. 支払時期

補助金の支払いは、基本、事業終了後の精算払となります。

※事業終了前の支払い(概算払)は、財務省の承認を受ければ可能です。資金繰りへの影響等を踏まえ、概算払いを希望する場合は、担当者にご相談ください。

3-2. 支払額の確定方法

事業終了後、事業者より提出いただく実績報告書に基づき原則として現地調査を行い、支払額を確定します。

支払額は、補助対象経費のうち交付決定額の範囲内であって実際に支出を要したと認められる費用の合計となります。このため、全ての支出には、その収支を明らかにした帳簿類及び領収書等の証拠書類が必要となります。また、支出額及び内容についても厳格に審査し、これを満たさない経費については、支払額の対象外となる可能性もありますのでご注意ください。

3-3. 実績報告書の提出時における実施体制把握

事業の実施体制を確認する必要があるため、事業終了後に実績報告書を提出する際は、別途、補助対象として経費計上しているもので、請負又は委託契約をしている場合にっ

いては、契約先の事業者（ただし、税込み100万円以上の取引に限る。）の事業者名、補助事業者との契約関係、住所、契約金額、契約内容を記述した実施体制資料（※）を添付してください。

（※）本資料は、確定検査の際に確認する資料とします。

補助対象経費の計上の際、「外注費」、「委託費」は問いませんが、「旅費」、「会議費」、「謝金」、「備品費（借料及び損料を含む）」、「補助人件費（人材派遣も含む）」は対象外とします。

請負先または委託先からさらに請負又は委託をしている場合（再委託などを行っている場合で、税込み100万円以上の取引に限る）も、上記同様に、実施体制資料に記述をしてください（再々委託先については金額の記述は不要）。

【実施体制資料の記載例】

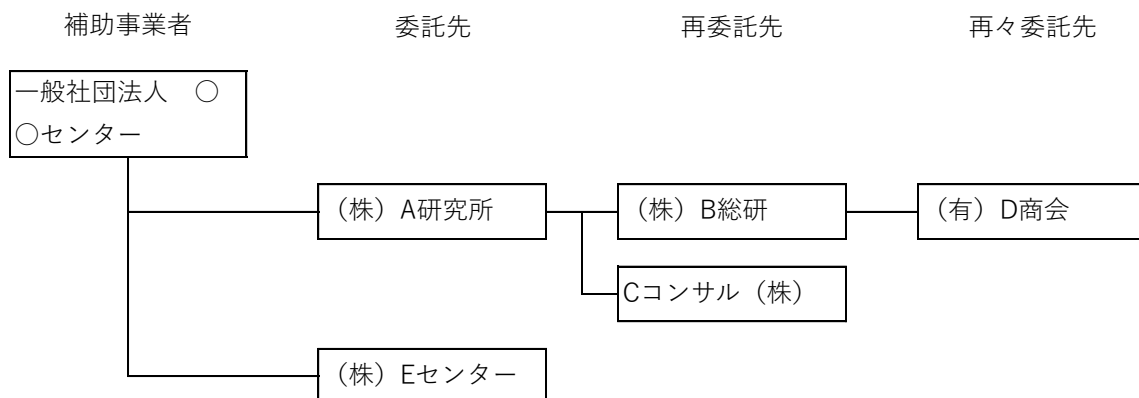
実施体制は原則、下記のように整理表で提示していただくとともに実施体制図もあわせて示してください。実施体制と契約先の事業者名、補助事業者との契約関係、住所、契約金額、契約内容がわかる資料であれば様式は問いません。

実施体制（税込み100万円以上の請負・委託契約）

事業者名	当社との関係	住所	契約金額（税込み）	業務の範囲
(株) A研究所	委託先	東京都〇〇区・・・	※算用数字を使用し、円単位で表記	※できる限り詳細に記入のこと
(株) B総研	再委託先（(株) A研究所の委託先）	上記記載例参照	上記記載例参照	上記記載例参照
Cコンサル (株)	再委託先（(株) A研究所の委託先）	上記記載例参照	上記記載例参照	上記記載例参照
(有) D商会	再々委託先（(株) B総研からの委託先）	上記記載例参照	記入不要（※）	上記記載例参照
(株) Eセンター	委託先	東京都〇〇区・・・	※算用数字を使用し、円単位で表記	※できる限り詳細に記入のこと

（※）（有）D商会は、補助事業者からみると、再々委託先になるので契約金額の記入は不要

実施体制図（税込み100万円以上の請負・委託契約）



【4. 応募手続き】

4-1. 募集期間

募集開始日：平成31年2月22日（金）

締切日：平成31年3月13日（水）12時必着

4-2. 説明会の開催

開催日時：平成31年2月26日（火）16時30分～17時30分

場所：経済産業省 別館 8階 843会議室

説明会への参加を希望する方は、【9. 問い合わせ先】へ2月26日（火）12時までにご連絡ください。

連絡の際は、メールの件名（題名）を必ず「災害時に備えた社会的重要なインフラへの自衛的な燃料備蓄の推進事業費補助金（災害時に備えた社会的重要なインフラへの自衛的な燃料備蓄の推進事業のうち中小企業・小規模事業者自家用発電設備等利用促進対策事業に係るもの）説明会出席登録」とし、本文に「所属組織名」「出席者の氏名（ふりがな）」「所属（部署名）」「電話番号」「FAX番号」「E-mail アドレス」を明記願います。

なお、会場の都合により、説明会への出席につきましては、応募単位毎に2名までをお願い致します。（複数組織での共同応募を予定されている場合は共同で応募される複数組織を一応募単位とし、その中から2名までの出席をお願い致します。）説明会の会場につきましてはご登録頂きました、「E-mail アドレス」までご連絡致します。また、出席者多数の場合は説明会を複数回に分け、時間を調整させて頂くことがありますので、予めご了承ください。

4-3. 応募書類

- ① 郵送・宅配便等の場合には、以下の書類を一つの封筒に入れてください。封筒の宛名面には、「災害時に備えた社会的重要なインフラへの自衛的な燃料備蓄の推進事業費補助金（災害時に備えた社会的重要なインフラへの自衛的な燃料備蓄の推進事業のうち中小企業・小規模事業者自家用発電設備等利用促進対策事業に係るもの）申請書」と記載してください。

また、電子メールの場合には、以下の書類を「chusho-bcp@meti.go.jp」宛に送付してください。その際メールの件名（題名）を必ず「災害時に備えた社会的重要なインフラへの自衛的な燃料備蓄の推進事業費補助金（災害時に備えた社会的重要なインフラへの自衛的な燃料備蓄の推進事業のうち中小企業・小規模事業者自家用発電設備等利用促進対策事業に係るもの）申請書」としてください。

- ・申請書（様式1）＜1部＞
- ・提案書（様式2）＜1部＞
- ・採択審査を行う上での必要書類＜1部＞

（民間団体等の概要（企業や団体等のパンフレット、定款、寄附行為など）、直近

の財務諸表、その他（民間団体等の概要や提案内容を補足説明する資料など）

- ② 同事業で導入された自家発電設備等が災害時等に効果的に活用されることを担保するため、
- (1) 「同事業で建築等を請け負った工務店等の担当者が、間接補助事業者を訪問し、停電時の操作方法を確認する」等の方法により、間接補助事業者自身が、自家発電設備等が持つレジリエンス性能が確実に発揮される状態を維持するよう努めること
- (2) 間接補助事業者は、実際に災害が起こった際に、重要施設としての機能を維持する観点から、地方自治体との間で防災協定等を締結していること、又は災害時の電力需給状況把握等のため、間接補助事業者の導入した自家発電設備等のデータを、補助事業者が電気事業連合会の求めに応じて提供することについて約すること
- の2点を、補助の条件とすることが必要です。このため、提案書「1. 補助事業の目的及び内容（事業の実施方法）」においては、上記2点を含め、本事業によって導入された自家発電設備等が災害時等に効果的に活用されることを担保するための方策及び体制を必ず盛り込んでください。
- ③ 提出された応募書類は本事業の採択に関する審査以外の目的には使用しません。
- なお、応募書類は返却しません。機密保持には十分配慮いたしますが、採択された場合には、「行政機関の保有する情報の公開に関する法律」（平成11年5月14日法律第42号）に基づき、不開示情報（個人情報、法人の正当な利益を害する情報等）を除いて、情報公開の対象となりますのでご了承ください。
- ④ 応募書類等の作成費は経費に含まれません。また、選定の正否を問わず、提案書の作成費用は支給されません。
- ⑤ 提案書に記載する内容については、今後の事業実施の基本方針となりますので、予算額内で実現が確約されることのみ表明してください。なお、採択後であっても、申請者の都合により記載された内容に大幅な変更があった場合には、不採択となる場合があります。

4-4. 応募書類の提出先

応募書類は郵送・宅配便等若しくは電子メールにより以下に提出してください。

<郵送等の場合>

〒100-8901 東京都千代田区霞が関1-3-1

経済産業省 中小企業庁 事業環境部 企画課 経営安定対策室

「平成30年度補正「災害時に備えた社会的重要なインフラへの自衛的な燃料備蓄の推進事業費補助金（災害時に備えた社会的重要なインフラへの自衛的な燃料備蓄の推進事業のうち中小企業・小規模事業者自家用発電設備等利用促進対策事業に係るもの）」担当あて

<電子メールの場合>

「chusho-bcp@meti.go.jp」宛

メールの件名(題名)を必ず「災害時に備えた社会的重要なインフラへの自衛的な燃料備蓄の推進事業費補助金(災害時に備えた社会的重要なインフラへの自衛的な燃料備蓄の推進事業のうち中小企業・小規模事業者自家用発電設備等利用促進対策事業に係るもの)申請書」としてください。

※ 持参及びFAXによる提出は受け付けません。資料に不備がある場合は、審査対象となりませんので、記入要領等を熟読の上、注意して記入してください。

※ 締切を過ぎての提出は受け付けられません。郵送等の場合、配達の場合で締切時刻までに届かない場合もありますので、期限に余裕をもって送付ください。

【5. 審査・採択】

5-1. 審査方法

審査は原則として応募書類に基づいて行いますが、必要に応じてヒアリング及び現地調査を実施するほか、追加資料の提出を求めることがあります。

5-2. 審査基準

以下の審査基準に基づいて総合的な評価を行います。ただし、審査基準⑤、⑧及び⑨を満たしていない事業については、他項目の評価にかかわらず採択いたしません。

- ① 「1. 事業概要」の「1-5. 応募資格」の内容を満たしているか。
- ② 提案内容が交付の対象となりうるか。
- ③ 提案内容が本事業の目的に合致しているか。
- ④ 事業の実施方法、実施スケジュールが現実的か。
- ⑤ 事業を遂行するための資力、資金調達能力を有しているか。
- ⑥ 事業規模及び継続性

【例】補助事業により整備する〇〇施設の規模が、需要規模、施設の収益性及び事業者の財務状況等の観点から適当か。また、補助金交付目的の達成に向けて、継続的に施設運用が図られるよう客観的情報に基づき中長期的な資金計画及び修正計画が作成されているか。

- ⑦ 事業の実施方法等について、本事業の成果を高めるための効果的な工夫が見られるか。
- ⑧ 本事業の関連分野に関する知見を有しているか。
- ⑨ 本事業を円滑に遂行するために、事業規模等に適した実施体制をとっているか。
- ⑩ コストパフォーマンスが優れているか。また、必要となる経費・費目を過不足無く考慮し、適正な積算が行われているか。

5-3. 採択結果の決定及び通知

採択された申請者については、経済産業省のホームページで公表するとともに、当

該申請者に対しその旨を通知します。

【6. 交付決定】

採択された申請者が、経済産業省に補助金交付申請書を提出し、それに対して経済産業省が交付決定通知書を申請者に送付し、その後、事業開始となります（補助金の交付決定を通知する前において、発注等を完成させた経費については、補助金の交付対象とはなりません）。

なお、採択決定後から交付決定までの間に、経済産業省との協議を経て、事業内容・構成、事業規模、金額などに変更が生じる可能性があります。また、交付条件が合致しない場合には、交付決定ができない場合もありますのでご了承ください。

交付決定後、補助事業者に対し、事業実施に必要な情報等を提供することがありますが、情報の内容によっては、守秘義務の遵守をお願いすることがあります。

【7. 補助対象経費の計上】

7-1. 補助対象経費の区分

本事業の対象とする経費は、事業の遂行に直接必要な経費及び事業成果の取りまとめに必要な経費であり、具体的には以下のとおりです。

経費項目	内容
I. 事業費	自家発電設備等の導入に要する経費の一部を助成する事業に要する経費
II. 管理費	人件費、委員会費（委員謝金、委員等旅費、会議費、資料作成費）、職員旅費、会議費、印刷費、通信運搬費、補助職員人件費、機器等賃借料、広報費、消耗品費、業務委託費、光熱水料、事務所借料、その他補助事業を行うために特に必要と認められる経費（取得価格又は効用の増加価格が単価50万円以上の機械、器具、備品、及びその他の財産の取得に係る経費を除く）

7-2. 直接経費として計上できない経費

- ・建物等施設に関する経費
- ・事業内容に照らして当然備えているべき機器・備品等（机、椅子、書棚等の什器類、事務機器等）
- ・事業実施中に発生した事故・災害の処理のための経費（ただし、補助事業者に帰責性のない事由に基づき生じたキャンセル料等は直接経費として計上できる場合がありますので、担当者に御相談ください。）
- ・その他事業に関係ない経費

7-3. 補助対象経費からの消費税額の除外

補助金額に消費税及び地方消費税額（以下、消費税等という。）が含まれている場合、交付要綱に基づき、消費税額及び地方消費税額の確定に伴う報告書を求めることとなります。

これは、補助事業者が消費税等の確定申告時に、仕入控除とした消費税等額のうち補助金充当額について報告をさせ返還を命じることにより、補助事業者に仕入控除とした消費税等額のうち補助金充当額が滞留することを防止するため規定されています。

しかしながら、上記の報告書は、補助金精算後に行った確定申告に基づく報告となり、失念等による報告漏れが散見されることや、補助事業者における煩雑な事務手続回避の観点から、以下のとおり取り扱うものとします。

交付申請書の補助金申請額算定段階において、消費税等は補助対象経費から除外して補助金額を算定し、交付申請書を提出してください。

ただし、以下に掲げる補助事業者にあつては、補助事業の遂行に支障を来すおそれがあるため、消費税等を補助対象経費に含めて補助金額を算定できるものとします。

- ①消費税法における納税義務者とならない補助事業者
- ②免税事業者である補助事業者
- ③簡易課税事業者である補助事業者
- ④国若しくは地方公共団体（特別会計を設けて事業を行う場合に限る。）、消費税法別表第3に掲げる法人の補助事業者
- ⑤国又は地方公共団体の一般会計である補助事業者
- ⑥課税事業者のうち課税売上割合が低い等の理由から、消費税仕入控除税額確定後の返還を選択する補助事業者

【8. 事業実施状況の把握】

補助事業の実施状況の把握のため、定期的に進捗状況を確認いたします。

【9. その他の注意点】

- ①補助金の交付については、補助金適正化法の定めによるほか、交付要綱により、交付申請書等の各種様式、事業期間中、事業終了後の手続等を定めております。また、交付決定後の補助事業に係る具体的経理処理、確定検査を実施する際に準備しておく資料等については、「補助事業事務処理マニュアル」において基本的事項を記述しておりますので、交付決定後、補助事業を開始される際に事前に内容を確認してください。
- ②補助事業終了後に会計検査院が実地検査に入ることがあります。
- ③国の予算の支出先、使途の透明化及びオープンデータ^{※1}の取組を政府として推進すべく、補助事業者（執行団体等）が行う間接補助事業者への補助金の交付決定等に関する情報（採択日、採択先（交付決定先）、交付決定日、法人番号、交付決定額等）についても、法人インフォメーション^{※2}に原則掲載されることとなります。そのため、補助事業者（執行団体等）は、間接補助事業者に対して補助金の交付決定を行っ

た場合には、当該交付決定等に関する情報が法人インフォメーションにおいてオープンデータとして公表される旨の周知を行ってください。

なお、法人インフォメーションへの掲載に当たり、経済産業省より補助事業者（執行団体等）に対して交付決定等に関する情報の提供を求めることになるため、補助事業者（執行団体等）はその指示に従わなければなりません。

（※１）オープンデータとは、ビジネスや官民協働のサービスでの利用がしやすいように、政府、独立行政法人、地方公共団体等が保有する多様で膨大なデータを、機械判読に適したデータ形式で、営利目的も含め自由な編集・加工等を認める利用ルールの下、インターネットを通じて公開すること。

（※２）法人インフォメーションとは、マイナンバー制度の開始を踏まえ、法人番号と補助金や表彰情報などの法人情報を紐づけ、どなたでも一括検索、閲覧ができるシステムです。本システムにより、事業者や官公庁における新規ビジネスの拡大、情報収集コストの低減、業務の効率化が期待されます。

掲載アドレス：<http://hojin-info.go.jp>

- ④規制改革推進会議行政手続部会の取りまとめ及び総理指示を踏まえ、当省の行政手続コスト（事業者の作業時間）削減にかかる「基本計画」*における取組を進めるため、特に公募、交付決定時の手続コスト削減に努めてください。

（※）経済産業省の基本計画

掲載アドレス：<http://www.meti.go.jp/press/2017/07/20170704002/20170704002.html>

- ⑤経済産業省からの補助金交付等停止措置又は指名停止措置が講じられている者は、補助金交付等停止期間中は補助金を交付できないため、間接補助事業者を公募する際に、公募要領などの応募資格にその旨を記載してください。

記載例：経済産業省からの補助金交付等停止措置又は指名停止措置が講じられている者ではないこと。

また、補助事業を遂行するため、売買、請負その他の契約をする場合、若しくは補助事業の一部を第三者に委託し、又は第三者と共同して実施しようとする場合の契約（契約金額１００万円未満のものを除く）に当たっては、経済産業省から補助金交付等停止措置又は指名停止措置が講じられている事業者を契約の相手方とすることは原則できないため（補助事業の実施体制が何重であっても同様。）、そのために必要な措置を講じてください。

掲載アドレス：http://www.meti.go.jp/information_2/publicoffer/shimeiteishi.html

- ⑥間接補助事業者を公募する際、公募要領などに事業の実施体制を把握する旨を記載してください。

記載例：事業の実施体制を確認する必要があるため、事業終了後に実績報告書を提出する際は、別途、補助対象として経費計上しているもので、請負又は委託契約をしている場合については、契約先の事業者（ただし、税込み１００万円以上の取引に限る。）の事業者名、補助事業者との契約関係、住所、契約金額、契約内容を記述した実施体制資料*を添付してください。

(※) 本資料は、確定検査の際に確認する資料とします。

補助対象経費の計上の際、「外注費」、「委託費」は問いませんが、「旅費」、「会議費」、「謝金」、「備品費（借料及び損料を含む）」、「補助人件費（人材派遣も含む）」は対象外とします。

請負先または委託先からさらに請負又は委託をしている場合（再委託などを行っている場合で、税込み100万円以上の取引に限る）も、上記同様に、実施体制資料に記述をしてください（再々委託先については金額の記述は不要）。

実施体制は原則、整理表で提示していただくとともに実施体制図もあわせて示してください。実施体制と契約先の事業者名、補助事業者との契約関係、住所、契約金額、契約内容がわかる資料であれば様式は問いません。

【10. 問い合わせ先】

〒100-8901 東京都千代田区霞が関1-3-1
経済産業省 中小企業庁 事業環境部 経営安定対策室
担当：長沼、岩瀬
FAX：03-3501-0459
E-mail：chusho-bcp@meti.go.jp

お問い合わせは電子メール又はFAXでお願いします。電話でのお問い合わせは受付できません。

なお、お問い合わせの際は、件名（題名）を必ず「災害時に備えた社会的重要インフラへの自衛的な燃料備蓄の推進事業費補助金（災害時に備えた社会的重要インフラへの自衛的な燃料備蓄の推進事業のうち中小企業・小規模事業者自家用発電設備等利用促進対策事業に係るもの）」としてください。他の件名（題名）ではお問い合わせに回答できない場合があります。

以上

(様式1)

受付番号 ※記載不要	
---------------	--

経済産業省 あて

平成30年度補正予算「災害時に備えた社会的重要なインフラへの自衛的な燃料備蓄の推進事業費補助金（災害時に備えた社会的重要なインフラへの自衛的な燃料備蓄の推進事業のうち中小企業・小規模事業者自家用発電設備等利用促進対策事業に係るもの）」申請書

申請者	法人番号（*）	
	企業・団体名	
	代表者役職・氏名	
	所在地	
連絡担当窓口	氏名（ふりがな）	
	所属（部署名）	
	役職	
	電話番号 （代表・直通）	
	E-mail	

* 法人番号を付与されている場合には、13桁の番号記載し、法人番号を付与されていない個人事業者等の場合には、記載不要。

(様式2)

受付番号 ※記載不要	
---------------	--

平成30年度補正予算「災害時に備えた社会的重要なインフラへの自衛的な燃料備蓄の推進事業費補助金（災害時に備えた社会的重要なインフラへの自衛的な燃料備蓄の推進事業のうち中小企業・小規模事業者自家用発電設備等利用促進対策事業に係るもの）」提案書

1. 補助事業の目的及び内容（事業の実施方法）
（1）補助事業の実施方法
* 募集要領の「1. 事業概要」の「1-3. 事業内容」の項目ごとに、具体的な実施方法及び内容を記載の上、補助事業の目的をどのように達成するか記載してください。 * 本事業の成果を高めるための具体的な提案を記載してください。
（2）実施体制
* 実施責任者略歴、研究員数等及び実施者の業務内容 * 外注、委託（コンソーシアム）を予定しているのであればその内容
（3）補助事業の効果
* 本事業を実施した場合、期待される効果を記載してください。
2. 補助事業の開始及び完了予定日（スケジュール）（1.（1）の実施が月別に分かること）
* 本事業の事業開始日（交付決定日）は、平成〇年〇月下旬頃になる見込みです。
3. 申請者概要
（1）申請者の営む主な事業
別添、会社概要（パンフレット）のとおり * 会社概要を作成していない場合、申請者の営む主な事業を記載してください。
（2）申請者の財務状況
別添、財務諸表のとおり * 特記事項等がある場合には併せて記載してください。
（3）事業実績

類似事業の実績

- ・ 事業名、事業概要、実施年度、発注者等（自主事業の場合はその旨）

4. 補助金見込額等

* 公募申請時点での見込みを記載ください。（採択後、経済産業省と調整した上で決定することとなります。）

○積算内訳

（単位：円）

経費区分及び内訳	補助事業に要する 経費	補助対象経費	補助金申請額
○○○○事業			
Ⅰ. 人件費（補助率：2／3）	1,800,000	1,800,000	1,200,000
Ⅱ. 事業費（補助率：2／3）	5,679,600	5,270,000	3,513,333
旅費	129,600	120,000	
謝金（消費税等対象外）	150,000	150,000	
外注費	2,160,000	2,000,000	
備品費	3,240,000	3,000,000	
* 募集要領の「7. 補助対象経費の計上」の「7-3. 補助対象経費からの消費税額の除外）のとおり補助対象経費は、原則、消費税等を除外して計上してください。			
Ⅲ. 委託費（補助率：定額（10／10））	1,620,000	1,500,000	1,500,000
合計（補助金見込額）	9,639,600	8,570,000	6,213,333

* 補助率は、募集要領の「2. 補助金の交付の要件」の「2-2. 補助率・補助額」の記載のとおりとしてください。

補助金申請額の小数点以下の端数は切り捨てた金額を記載してください。

○資金計画

補助事業に要する経費 9,639,600 円

うち補助金充当（予定）額 6,213,333 円

（精算払までの期間は、自己資金で支弁予定

Or 自己資金での立替えが困難なことから概算払の要望有）

金融機関等からの借入れ（予定）額 2,000,000 円

(借入条件：補助事業取得財産の担保予定 有・無)

自己資金充当額 1,426,267 円

収入金 0 円

(該当する場合のみ記載のうえ、収入金の詳細について記載すること)